

附件

广东省城市建设领域可复制推广典型案例 (第一批——城市园林绿化领域)

目录

一、广州增城区：高标准建设荔韵公园 引领绿色生态园林 新典范	- 1 -
二、广州海珠区：城市“边角料”变废为宝绿美口袋公园激 发老城区新活力	- 6 -
三、广州越秀区：“兰缘盛荟”以兰花为媒，科技赋能，书 写人文经济新篇章	- 10 -
四、深圳市：大力推进“口袋公园”建设，打造家门口的绿 色开放空间	- 13 -
五、深圳市福田区：以“五园连通”引领绿美生态建设	- 15 -
六、深圳市宝安区：建成全国首个“树木驿站”，为建设美 丽深圳保驾护航	- 18 -
七、江门市台山市：紧握共建共管共享“金钥匙”破解城镇 公园建管难题	- 20 -
八、茂名市高州市：守护“会呼吸的文物” 成就“家门口” 的文化公园	- 23 -
九、佛山市禅城区：开展“百企百园”建设，持续推动“绿	

“美丽禅城”生态建设走深走实	- 27 -
十、河源市紫金县：大力推动县城主干道绿化提升助力“荒地”变绿岛	- 31 -
十一、清远市：创新开展古树名木认养，为绿美清远生态建设注入新活力	- 34 -
十二、揭阳里湖镇：党建引领基层治理 共建“睦邻公园”谋新篇	- 36 -
十三、韶关市：因地制宜打造绿美生态体育公园	- 40 -

广州增城区：高标准建设荔韵公园 引领绿色生态园林新典范

一、背景情况

荔韵公园位于增城区绿美广东生态建设示范点核心区域，位于增城区荔湖街道，区位优势明显。荔韵公园面积约254亩，园区动植物资源丰富，原有山麻黄、黄牛木、土蜜树等树种，改造后补植香樟、木荷、红锥等乡土树种约30种2000多株；目前已监测到白鹭、夜鹭等鸟类几十种。荔韵公园荣获“2023年广东省林长绿美园”称号。



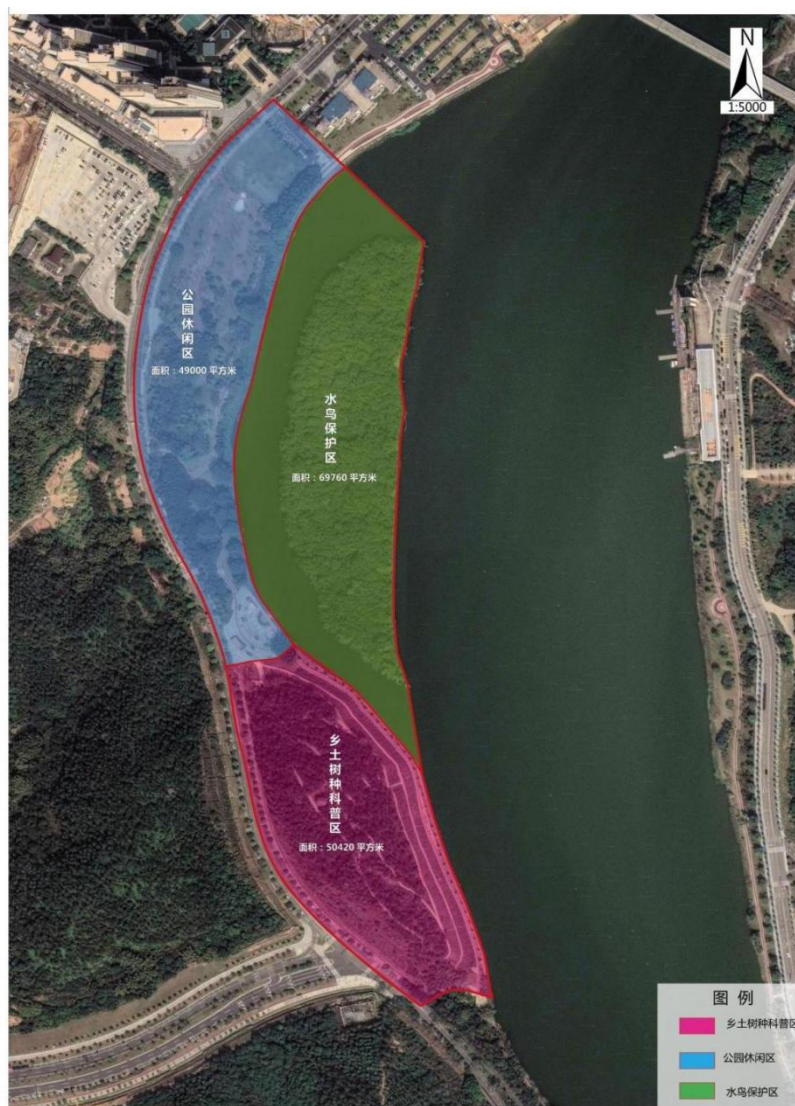
荔韵公园鸟瞰图

二、主要做法

（一）党建引领，高位推动任务落实。增城区把荔韵公园建设列入年度重点工作，区主要领导多次召开专题会议研究，并到荔韵公园开展巡林调研、现场部署，加快化手中“施工图”为大地“实景画”。

（二）精心规划，打造多功能分区。乡土树种科普区凸

显乡土植物示范基地的核心定位，提供示范、科普、游览、体验等功能。公园休闲区突出休闲健身，结合园区内的碧道、缓跑径、智慧运动系统，提供舒适的休闲空间。水鸟保护区通过设置监测设施，严格保护水鸟，营造良好的生活环境和觅食空间。



总体布局图

（三）精准施策，创新针叶林改造模式。结合全省五级林长义务植树活动，制定针叶林改造方案，采用水平带状清

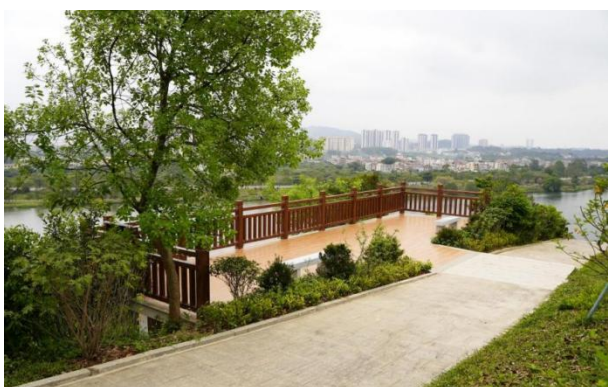
理方式清除受松材线虫病危害的松树，保留无病虫害的松树以及乡土阔叶树种，补植乡土阔叶树种，营造生态自然协调的植物景观。

（四）科技引领，开创生态监测高点。与省林业调查规划院合作，建成绿美广东数字孪生示范区，设置鸟类智能一体化监测终端、林木胸径智能监测仪等，科学评估绿美增城生态建设效益，实现生态产品价值及多要素融合绿美系统示范。



监测设施

（五）以民为先，打造生态休闲场所。完善便民服务设施，建设公共厕所、观鸟台、阅江台、五感步道等，完善科普服务功能，设置乡土树种植物铭牌和水鸟科普知识的标识系统，增强群众的绿色获得感和幸福感。



阅江台

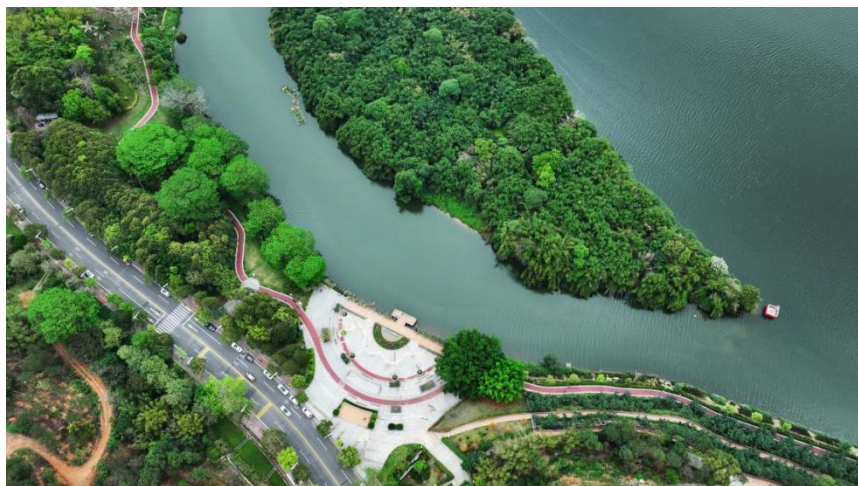


卫生间

（六）科学管护，巩固绿美建设成果。健全示范点管理制度，优化管护机制。邀请专家“远程问诊+现场把脉开良方”，定期开展无人机巡航，建设视频监控系统，实现24小时全天候精准监控和可追溯保护。

三、工作成效

（一）生态环境显著提升。在“百千万工程”、绿美广东生态建设的背景下，荔韵公园从配套设施滞后的山体公园，变身为综合环境改造提升的典型。优化改造后的荔韵公园以全新面貌开放，成为集全民义务植树示范、自然科普教育体验、观光游览休闲于一体的综合型示范园，深受群众喜爱。



（二）生物多样性显著改善。荔韵公园保护体系日臻完善、监测机制不断加强，生物多样性保护取得明显成效。近期监测到国家二级保护动物豹猫，珍稀物种频频现身，生物多样性不断丰富，得益于生态环境的持续向好，为野生动物提供了良好栖息地。



（三）森林文化效益显著提升。荔韵公园入选华南国家植物园城园融合体系科普点，为人们了解森林、探索自然提供了场所和条件。生物资源和自然景观不断丰富，满足了人们对回归大自然的向往，又唤起了公众的自然保护意识。

广州海珠区：城市“边角料”变废为宝绿美口袋公园激发老城区新活力

一、背景情况

城市“边角料”如城区边角地、桥下空间、社区闲置地、零散绿地、道路退缩空间等低效用地，往往景观环境差、管理难度大，群众反映较多、迫切得到改善。民生无小事，枝叶总关情。近年来，广州市海珠区深入贯彻习近平生态文明思想，秉持绿水青山就是金山银山的生态理念，坚持以人民为中心，扎实推进《海珠区（口袋）公园规划建设方案》实施，将一块块“边角料”打造成群众可达、可停、可憩的特色口袋公园，不仅解决了景观差、管理难的问题，也满足了群众“推窗见绿、出门入园”的生态空间需求，目前累计建成各类口袋公园 36 个，其中 2024 年新增 5 个，连同建成的综合公园、社区公园、专类公园，全区公园数量达 55 个。

二、主要做法

（一）因地制宜建设，打造城央绿色明珠。充分利用口袋公园的灵活优势，逐步推动公园纵深延伸进社区、进商圈，横向拓展至水岸街旁，生动诠释绿色惠民利民，全方位助力公园城市建设，其中：结合小区微改造高效改造龙武里、仁厚里等社区闲置地，提升绿化景观品质，打造公共活动空间，改善人居环境；以碧道、绿道、滨水空间建设为载体，高标准建成会展码头、阅江路、马涌等滨水口袋公园；最大化利

用江南文商旅融合圈、琶洲数字试验区道路退缩空间以及商业建筑边角地，引入公园式场景，建成荔福路、紫琪等特色口袋公园，提升片区营商环境。

（二）注入文化内涵，彰显城市文化魅力。注重历史文化遗产传承，深入挖掘地域文化亮点，以激活城市记忆以及人文历史新活力为着力点，将口袋公园建设与历史文化糅合，通过环境优化、主题设计、景观小品设置、情境营造等方式，建设不同主题元素的口袋公园，不仅增添了“精气神”，也展示海珠的城市形象和文化底蕴。

（三）融合体育元素，营造全民健身氛围。突破口袋公园建设设施单一模式，聚焦群众“健身去哪儿”的热点，将体育元素融入到口袋公园建设中，增加运动场地和适儿场所，创新引入10多种户外智能体育设施，打造运动健身“网红打卡点”和儿童娱乐“小型游乐场”。此外，阅江路口袋公园结合万里碧道建设全面贯通珠江前航道滨水景观带，实施骑行道、慢跑道、漫步道等“五道并行”，建设跨涌桥打通断点路，增加新时代驿站、下沉文化广场、儿童游乐设施以及极限运动场，持续扩大公益性、基础性全民健身服务供给，提升群众的获得感和幸福感。

三、取得成效

（一）充分现地调研，实现变废为宝。充分挖潜城区内的边角地、空闲地、拆违腾退地及其他可利用空间，这些地往往被忽视，也是群众负面反映较多的“边角料”，但通过

科学合理的规划和设计，可以变成居民身边的绿色空间，满足了群众对美好环境的向往。

（二）注重文化保留，突显城市形象。尊重历史文化，强调与园林景观巧妙融合、相得益彰，如融入岭南、党建、历史街区、古村落等文化元素建成的龙导尾、穗花、黄埔古村等口袋公园，这样既能保留城市的记忆和特色，又能为居民提供独特的休闲体验。

（三）以人民为中心，满足群众需求。完成口袋公园方案评审后立即组织召开方案民主座谈会，为口袋公园建设提供了充足的建设指导依据，先后建成了同福路、永兴码头、龙导尾等具有体育健身、适儿娱乐的口袋公园，其中洲头咀公园 5G 智慧跑道、AI 太极大屏、AI 武术大屏等智能化运动设施衔接，多次被人民日报、羊城晚报等媒体正面报道。



永兴码头口袋公园



阅江路琶洲大桥段口袋公园

广州越秀区：“兰缘盛荟”以兰花为媒，科技赋能，书写人文经济新篇章

一、背景情况

2024年4月13日至17日，越秀区在广州兰圃举办“兰缘盛荟·花开越秀”文旅周系列活动，以兰会友，广交天下客。充分挖掘文化旅游资源，以诗词串联古人十大雅事，以花为媒传承优秀传统文化，以科技点亮文旅新时尚，创新打造花城花事“雅”文化品牌，通过广交会的平台让世界更好地认识中华优秀传统文化，通过绿美人文让市民群众更好地享受现代生活，以一朵“小兰花”做好人文经济学“大文章”。

二、主要做法

（一）以兰为题，科技赋能花城花事，“古风十雅”打造沉浸式创新体验。依托兰圃优雅的岭南园林景观，充分挖掘兰花高洁典雅的形象，结合“古风十雅”和现代科技，打造沉浸式文化体验。通过AR技术、真人NPC互动和传统民乐演出，让市民穿越千年沉浸式感受大自然与文化相融的魅力，同时推广岭南文化，吸引市民群众参与其中。

（二）以兰为媒，全景式展现东方美学，传统文化跨越时空绽放现代风采。“兰缘盛荟·花开越秀”文旅周系列活动期间，通过百场文艺活动在兰圃及周边区域上演，通过非遗展示、诗意花艺、自然科普、应众活动、技能大赛等百场活动，让市民游客体验岭南文化、兰花艺术与诗意生活，同

时促进文化交流与社交活动。

（三）以兰为友，文商旅融合广交天下客，“小兰花”做好人文经济学“大文章”。“兰缘盛荟”借助广交会大平台，通过文化旅游、商贸融合，激发消费潜能，通过慈善拍卖筹集 12.28 万元支持发展，邀请外宾访团体验岭南文化，商贸展销活动在重点商圈掀起消费热潮，美食节等活动促进文化交流和产业合作。以新质生产力推动传统产业发展，做好人文经济学大文章。

三、取得成效

（一）受众吸引力持续增强，推动中华文化基因与当代社会生活的和谐相融。经过迭代升级，“兰缘盛荟”2.0 版本由表及里让传统文化真正进入群众生活，吸引超过 20 万人次沉浸式体验古今交融的文化生活场景，入园人数和门票收入分别比去年增长 16%和 9%。

（二）消费引领力逐步提高，推动文商旅融合高质量发展。邀请第 135 届广交会嘉宾走进兰圃，以兰缘盛荟为窗口展示中华文化，吸引全球客商目光。与“世界兰花之乡”龙岩连城持续深化对口合作，共同推动兰花产业发展。举办美食节和技能大赛，联动 6 大重点商圈、重点商综体促进消费，激发消费潜能，做好人文经济学大文章。

（三）品牌影响力不断扩大，推动当代中国文化交流成果传播出去。精心策划新闻报道，营造宣传声势和热潮。省市媒体持续大篇幅报道，央媒外媒关注辐射面广，新媒体反

响热烈。新华社、《人民日报》、央视新闻、《南方日报》、广东新闻联播等主流媒体聚焦报道，网络话题阅读量累计近200万。



“兰缘盛荟·花开越秀”文旅周展演



古风十雅之“抚琴”民乐重奏



广交会客商体验古风十雅之“对弈”



市民群众体验非遗项目互动

深圳市：大力推进“口袋公园”建设，打造家门口的绿色开放空间

一、背景情况

近年来，深圳市大力推进“口袋公园”建设，在土地资源高度紧缺下，深耕城区“金边银角”，巧用道路、社区、街头巷尾、房前屋后等闲置地块，因地制宜，合理规划，经过市容环境整治和区域品质提升，打造成以生态修复、康体休闲、文娱活动为主要功能的口袋公园。

二、主要做法

（一）统筹规划。在《深圳市公园建设发展专项规划（2021-2035年）》中提出挖潜增绿策略，结合现状绿地空间覆盖度布局各类公园，利用桥下空间、路旁空间、基础设施周边空间、建筑间隙空间等城市内部较小的闲置地块进行绿化种植并配置便民服务设施，建设口袋公园。

（二）见缝插绿。在城市山水廊道生态格局中，有针对性打通、连通各类绿地和公共空间，充分利用口袋公园的灵活多样，修复生态断点，有机连接绿地板块，让原本消极的空间发挥积极作用，推动山海连城建设。

（三）开放共享。广泛征求公众意见，听取民意，充分利用现有绿化带、街角，结合周边居民和工作人群的日常休憩和社交需求，配备一定数量的游憩设施、服务设施，增设休闲连通步道，配置与周边地区文化、历史相匹配的景观小

品，打造与城市公共设施、商业街区共享相邻界面空间的口袋公园，通过系列高品质的微提升链接城市空间，激活社区生活，促进城园融合。

（四）推广精品。将口袋公园建设工作纳入年度绩效考核任务，每年经考核选取优秀的口袋公园案例向全市各区宣传推广，供各区学习参考，鼓励各区多建、建好口袋公园，促进全市持续高质量推进口袋公园建设。

三、取得成效

截至 2023 年底，深圳市共建成口袋公园 677 个。作为“小而美”“小而精”的绿色开放空间，口袋公园以“小切口”实现民生服务和社区治理“大变化”，走出一条城市建设、民生服务和社区治理相融相促的新路子，让市民尽享“出门进园、推窗见绿”的美好生活。

深圳市福田区：以“五园连通”引领绿美生态建设

一、背景情况

为全面贯彻落实省、市高质量发展大会部署，坚持党建引领，积极推进“山海连城绿美深圳”生态建设，深入实施深圳市中心区“五园连通”（莲花山公园－笔架山公园－中心公园－梅林山公园－银湖山公园）工程。该工程是深圳市山海连城计划首个落成的公园群连通项目，通过远足径、郊野径和公园园道，连接起五个公园，通过鲲鹏径一号桥、珍珠岭天桥、莲花山和笔架山廊桥缝合山林生态断点，使五园互联互通、连片成网，串联活力商圈和幸福社区，实现连生态、连生活、连生产、连生趣，让人们“走得进山、亲得近水、赏得了城”。

二、主要做法

（一）以生态廊桥连接梅银通道。创新桥梁结构。桥梁采用全搭积木式预制拼装拱桥结构，充分利用拱桥结构与钢材和混凝土结构的受力特点，将组合优势最大化，使结构更轻薄，在保障桥梁结构安全和质量基础上，有效降低用钢量 650 吨，节省工期 10%，是全国首座大跨度装配式“钢管混凝土组合拱肋-叠合板桥面结构”的生态廊桥。坚持智慧建造。运用数字孪生理念，应用 BIM+CIM+GIS 等技术及有限元模拟进行钢拱分段施工动态力学分析，采用桥梁监测、智能

化浇水系统、智慧雾森智慧管养平台，整合桥梁建设、绿化养护维护及运营管理信息，实现全生命周期管理，最大程度减少人工维护频率，减少对野生动物的干扰，同时廊桥两侧种植以密林为主，形成隔离带，屏蔽道路的噪音和夜间灯光的干扰。严控建设品质。派遣精兵强将 24 小时驻守现场，高效统筹 18 家参建单位，科学安排施工时序，每日全面梳理复盘前一日工作，累计纠偏纠错 100 余次。建立夜间巡查机制，每天开展夜间巡查督查，邀请第三方专业机构开展质量巡查，盯严盯实施工进度和质量。

（二）以人文涵洞打通地下通道。结合 6 个涵洞的区位特征，以自然、生态、科普及城市人文为主题，通过微缩景观、特色彩绘等方式全方位改造涵洞，打造环保线标识系统及解说系统，寓自然科普教育于步行徒步体验中。

（三）以手作步道提升公园活力。梅林山银湖山远足郊野径 35.4 公里，严格遵循水泥道路零增长、自然环境零冲击、生命物种零伤害“三零理念”，是健康休闲、生态环保的全龄段、生态友好之路。

三、取得成效

（一）强化生态保护和修复，不断彰显生态效益。“鲲鹏径一号桥”通过设置人行步道和生态通廊双通道，精心布局三大共享生境，培育 80 余种乡土植物及鸟饲蜜源，布设“雾森系统”模拟山林温湿条件，复刻两山的生境及自然生态地貌，重新缝合深圳中部山脉最大的生态割裂带，实现梅

林山和银湖山 28 年后再度“握手”。通过加强对山体、水体、植被等生态资源的保护和修复，提升生态环境品质，提高深圳中部区域生物多样性、稳定性、持续性，构建连续完整的生态安全格局。数据显示，今年以来，动物野保相机拍摄到穿行廊桥的野生动物超 240 余次，包括豹猫、野猪等，生态效益极为显著。

（二）助推绿色经济集约发展，不断提高经济效益。依托“五园连通”举办的粤港澳大湾区花展单日客流量超 20 万人次，环比增长 65%；推动深业上城客流和销售额环比分别增加 15%、50%，深业上城的无印良品酒店周末接近满房，文华东方酒店的入住率最高达 90%，成为公园经济高质量发展的生动缩影。

（三）深化人与自然和谐共生，不断促进社会效益。通过建设生态廊道、城市绿道营造公共空间，改善生态环境，服务周边 300 万市民日常游憩需求。“鲲鹏径一号桥”建成以来，通行廊桥市民超数十万人次。通过举办“五园连通”欢乐徒步跑等活动，传承和保护自然环境，增进市民尊重并爱护环境，实现人与自然的和谐共处。自“五园连通”开放以来，智慧跑道报名人数达 11.846 万人次，市民自助举办赛事活动达 127 场。

深圳市宝安区：建成全国首个“树木驿站”，为建设美丽深圳保驾护航

一、背景情况

为深入贯彻落实习近平生态文明思想，深圳市宝安区敢想敢干、勇于创新，立足树木保护，在全国率先建成“树木驿站”，建立树木审批全流程信息化管理，实现树木“迁得进来、用得出去”，达到生态效益和经济效益“双丰收”。

二、主要做法

（一）建立“树木驿站”周转苗圃场，盘活土地和树木资源。一是实现护绿“存”绿，在新桥东建成面积约2万平方米的区级周转苗圃场，同时大力鼓励各街道建立本街道周转苗圃场。二是高效“储”养，苗圃场配备专职养护人员进行全生命周期动态养护，让树木“喝饱水、穿暖衣”。三是免费“取”用，印发实施《宝安区“树木银行”工作实施方案》，苗圃场收储树木免费为区内政府、国有企业、社会投资建设项目提供，在盘活迁移树木资源的同时，极大节约新建设项目苗木购买经费。

（二）建立“树木驿站”信息系统，实现全流程管理。一是建成宝安区“树木驿站”全流程信息管理平台，为苗圃场收储树木定制专属二维码，实现“一树一码一档一策”数字化信息管理。建设单位、养护单位、监管单位等均可实时在线监测管理收储树木的生长、养护、健康状况等信息，及

时发出风险预警提示。二是打造树木迁移和选苗体系，提供“线上+线下”选苗服务，新建设单位可在“线上”根据需求选择树木并锁定，“线下”实地匹配迁移至项目所在地。三是打通树木迁移和树木需求沟通渠道，实现点对点迁移，建设项目初期根据树木分类原则在系统上发布有景观价值迁移清单，需求单位通过系统进行选择，匹配迁移时序及施工工期，实行点对点直接迁移利用，节省迁移至苗圃场的程序及经费。

（三）提前介入服务，保障项目落地。通过提前介入、主动服务、专业指导，建立绿色审批通道，全流程专业地给涉绿化审批项目提供专人专项服务，实现绿化审批显著提速。

三、取得成效

目前，区级周转苗圃场已收储有景观再利用价值的树木185株。为区教育局宝中实验学校、上步中学免费提供树木20余株，实现了迁移树木再利用。今年以来，已推动60余宗重点固投项目落地，包括深圳市轨道交通20号、25号线工程（宝安段）、机场东综合交通枢纽工程、华润微南侧道路新建工程、华润微电子地块污水干管及污水泵站迁改工程等市区重大项目，进一步保障固投项目顺利落地。

江门市台山市：紧握共建共管共享“金钥匙” 破解城镇公园建管难题

一、背景情况

近年来，江门台山市大力推进各类公园建设，推动企业、社会团体、公众等多方共同参与城镇公园建设和管理，构建共建共管共享新格局，进一步提升城市面貌和品质，提升城镇精细化管理水平。福美山生态公园，位于台山市台城河西湖路段，公园绿地面积约1公顷，由政府部门规划、企业配建而成，是台山市人民政府与广东省管房地产行业协会签订的《共建美好生活创新示范区合作协议》的一项突出成果。项目通过政府发动、房企投入、社会化管理、成果共享的模式，打造建成作为居住区配套的高品质生态公园。目前，福美山生态公园已建设成型，成为江门市“政府支持发展、企业反哺社会、主动美化家园”的一个典型案例，同时也成为江门市城镇公园共建共管共享的示范标杆，为江门市“百千万工程”助力赋能。

二、主要做法

（一）政企双向奔赴，破解城镇公园建设难题。台山市人民政府发动本地实力房企博富控股，投入超1000万资金，依托新建居住区旁山体，着力高品质打造现代园林景观与福文化深度融合的山体生态公园。作为居住小区的配套资源，福美山生态公园由企业投资并运维，一方面缓解了当地

政府对公园绿地建设管理的压力，通过社会资金逐步改善提升城镇公园绿地的数量和质量，让绿美建设成果惠及更多周边居住人群；另一方面展现本土企业的担当和社会责任感，为新建楼盘项目配套更优质的人居环境，提升居住人群的生活品质，带动促进片区发展，赢得社会的认可和口碑，实现了景观效益与社会效益的双赢。

（二）探索搭建“城管+企业+社区+市民”共同管理公园绿地的新模式。为建好、管好公园绿地，台山市以基层治理为抓手，联动各级城管部门，充分发挥社区、企业、群众各方力量，加强公园管理，通过“城管+企业+社区+市民”共管共治的模式，让公园绿地活起来。鼓励市民群众参与监督管理，计划通过选聘“市民园长”“公园管家”等，组建公园绿地管理队伍，引导鼓励市民尤其是居住区居民多渠道参与管理，让更多人既是公园绿地建设的受益者，也是公园绿地管理的参与者，不断提高城市公园绿地的管理效能和品质，让市民在开放共享空间中乐享美好生活。

（三）深挖资源禀赋，打造城镇公园样板工程。福美山生态公园坚持高起点规划、高水平设计、高质量建设，突出景观层次、季相变化，力求实现“三季有花，四季常绿”景观效果。该公园在建设上尊重自然，注重保护山体，依山而建，结合墙景、景石、园路以及文化传递等要素，合理运用雕塑小品等形式体现福荫门庭、大爱传承的文化。打造具有地域特色的精品城镇公园。植物搭配上，注重乔、灌、草相

结合，层次丰富；道路注重种植遮阴乔木；树种选择上以开花乔灌木和草本为主，品种丰富，注重植物色彩搭配，充分利用开花和色叶植物的种植增色添彩。同时搭配香花植物，公园一年四季花开不断，香气宜人。

三、取得成效

该项目依托居住区旁山体，搭配种植不同种类的乔木、灌木、草坪，形成高低错落、变化多样、移步换景、四季常绿的生态系统，打造一个四季有景、美轮美奂的具有地域特色住宅小区植物景观。沿小区道路两侧以速生阔叶树为先导，以常绿树为主导，在空间比较宽阔的位置，片植乔木、灌木和植物色带与楼房前后融为一体，以点带线，以线连点，从而达到道路绿化与房屋绿化的高度结合。在点缀城市风景线的同时，拓展了社区居民公共空间，让居民享受“推窗可见绿，抬脚即进园”的舒适、惬意的幸福生活，大大地提升城市居民幸福感。

茂名市高州市：守护“会呼吸的文物” 成就“家门口”的文化公园

一、背景情况

百年古树，历经风霜重焕生机。污臭水塘，华丽变身绿美公园。在贯彻落实深入推进绿美广东生态建设和“百县千镇万村高质量发展工程”的过程中，茂名高州市深入贯彻习近平生态文明思想，充分尊重群众情感、强化保护历史印记，以一株古木为基点，精心雕琢出城市公园，让城市与自然交织共生。

高凉古郡，水秀山青，缅茄奇树，古今闻名。在高州市宝光街道西岸村，有一株约长于明朝万历年间，距今四百多年的二级古树——缅茄树。据《光绪重修茂名县志》物产部分记载：缅茄树是“明朝李太仆卿邦直自云南携归，筑室观山下，失落于此发芽成树”。其属豆科缅茄属乔木，原产于缅甸，属于珍稀树种，是目前国内唯一结籽能用的缅茄树。所结缅茄子的种柄“蜡头”角质光泽、纹理细密，质地坚韧，是雕刻茄雕工艺品的上等材料。1986年，高州县人民政府曾把用该树所结缅茄子制作而成的工艺品赠送给亲临茂名视察的原中共中央总书记胡耀邦。

为加强缅茄古树保护，1988年高州县人民政府以古缅茄树为主题，兴建了缅茄公园。但受限于当时的经济社会条件，缅茄公园面积较小，周边设施缺失。随着城市建设发展，缅

茄树周边出现一个低洼塘，周边的生活污水均往塘内排放，渐渐变成臭水塘，严重影响缅茄树的自然生境。加之缅茄树树龄已高，自身调节抵御能力低，健康状况逐渐衰弱。

为加强缅茄古树的保护和利用，深挖古树名木的历史、文化、生态、科研价值，在高州市委市政府的领导下，高州市城管执法局组织开展缅茄公园重建工程，于 2023 年 10 月开工建设，于 2024 年 3 月建成，极大改善了城市人居环境，赢得了市民的五星好评。

二、主要做法

（一）修复古树自然生境，因地制宜打造岭南特色古树公园。经综合考虑当地自然地理特征和文化特色，结合现有水体、植物、构筑物等空间元素，决定采用岭南风格进行公园重建，规划建设了主入口广场、观景平台、凉亭、中心湖景区、假山、园林景观、停车场等，扩建后公园占地面积达 5100 平方米，投资约 678 万元。在建设过程中，严格保护古树名木及其自然生境，以缅茄古树为中心划定保护范围，清除范围内的杂草、杂物，重新覆土、铺设草皮，建设仿石围栏。对周边的污水塘，进行清淤换水，并引入新的活水，建成公园中心湖，极大改善了古树的生长环境。

（二）听取周边居民意见，充分争取居民的理解和支持，有效保障项目建设。高州城管在推进公园重建过程中，加强与属地居委联系沟通，就公园的风格、布局等咨询、听取周边居民的意见，确保公园建筑与原有的自然生态景观格局、

村庄风貌等相和谐，并在居民的建议下保留了缅茄女塑像，留存公园的历史记忆。

（三）为古树制作专属“身份证”，强化保护管理。按照古树名木保护管理工作要求，在缅茄树上悬挂包含树种、科属、树龄、管理归属、编号等基本信息的古树名木标识牌，同时将缅茄树的定位信息、数码照片等信息录入“广东省古树名木信息管理系统”，实行古树名木“身份证”电子信息化管理。另外明确专门的管养单位，对缅茄树的健康状态进行动态监测，加强日常管养维护，确保古树长青。

三、取得成效

（一）保护了珍贵的古树名木资源。通过恢复良好的自然生境、落实精细化管养保护，缅茄树重获健康，守护住高州人民的乡愁，延续好城市历史文脉。

（二）实现了生态效益、经济效益和社会效益的统一。缅茄公园重建改造后，缅茄古树的长势恢复良好，挂果率提升，为缅茄籽精雕提供更多优质原材料，拉动缅茄精刻产业发展；同时，公园环境宜人、绿意浓郁，灰白相间的景墙入口、临水而建的听雨轩、精巧秀美的六角亭等设施一应俱全，成为近悦远来的城市风景线，吸引了大批的市民和游客到此休闲、游玩、观光，也促进缅茄雕刻品的出售，形成生态效益、经济效益、社会效益的良性循环。

（三）体现了政民同心“双向奔赴”。高州城管在重建公园的过程中，多次开展实地调研，了解周边居民的意见。

周边居民高度支持缅茄公园重建，积极献策献力。缅茄公园位置原为集体用地，听闻公园重建的消息后，居民一致同意无偿献出集体用地用来建设公园，避免了征地拆迁的困难，为项目顺利建设提供了坚强保障。

佛山市禅城区：开展“百企百园”建设，持续推动“绿美禅城”生态建设走深走实

一、背景情况

为进一步改善绿色公共空间景观及功能，提高人民群众生活品质，推动共建、共治、共享。佛山市禅城区创新城镇绿化可持续发展新模式，构建多元开放合作平台，2024年5月6日，禅城区印发《佛山市禅城区“百企百园”建设实施方案》，在全区范围内开展“百企百园”建设，广泛发动广大企业、乡贤以多种形式参与建设、提升家门口一批公园绿地，凝心聚力推动城乡环境改善和城市品质提升，持续推动“绿美禅城”生态建设走深走实。

禅城区“百企百园”建设坚持“补齐绿化短板、增加绿地总量、优化总体布局、提升文化品位、完善服务功能”的总体思路。以政府统筹、企业自愿、分步实施、共治共享为原则，以政企共建（含提升改造）100个公园绿地为目标。2024年开展第一批20个“百企百园”项目建设，至2026年，力争完成100个“百企百园”的总体任务。截至目前，第一批项目中，已有6个项目完工。

二、主要做法

（一）坚持党委、政府与企业同心同德。“百企百园”建设是一项政府主导、社会共同参与的绿美工程，单靠政府唱“独角戏”，不符合新发展理念的要求，禅城区通过搭建

“政府主导、区镇联动、分类实施”的建设工作机制，结合城市品质提升、城市格调提升、乡村振兴、老旧小区改造等工作，统筹兼顾，倡导“绿色家园、你我共建”，引导全社会树立“全民爱绿植绿，共享绿美禅城”的理念，充分调动社会的力量共同来参与建设“绿美禅城”，鼓励引导更多企业参与到“百企百园”建设中来。倡议发起以来，得到了广大企业的积极响应，目前已有 20 个项目与企业达成一致建设意向。同时，禅城区积极营造尊企爱企的浓厚氛围，及时了解企业意向和需求，为“百企百园”项目建设提供政策支持，为企业提供展示品牌、展示形象的平台，助力打造现代化活力禅城，齐心协力共谱禅城绿韵悠扬，实现城市功能建设和企业文化展示双赢的局面。

（二）坚持绿的底色与项目特色共融。一方面，保障项目绿地率。“百企百园”建设，绿量既是底色，也是底线，要遵循公园绿地建设的各项技术标准，屈龙角主题法治主题公园建设按照园林绿化工程规范，组团乔灌木，提升闲置地景观，为禅城增加 3000 m²绿色空间。另一方面，展示企业文化符号。海天主题公园通过形象化产品主要原料黄豆，借鉴其形态、色彩等元素，融合企业核心产品和理念，演绎成公园景观肌理元素，打造亲子“豆”趣乐园，实现“一企一园一特色、一企一园一主题、一企一园一灵魂”的目标，最大限度提升环境的附加值和城市的颜值。

（三）坚持建设理念与成果服务大众。良好的生态环境

是受众最多、最公平的公共产品，是最普惠的民生福祉。禅城区坚持把人民群众对美好生态环境的需求作为“百企百园”建设的出发点和落脚点，项目坚持“以人为本、服务大众”的建设理念，针对岭南天地周边缺乏休憩空间、儿童活动空间等诉求，指导岭南天地运营单位利用八图里现有场地基底，增设广场空间，设置宠物乐园，建设休闲坐凳、避雨廊架，优化绿植配置，完善配套照明、园路等，建设打造成集市集活动、宠物互动、购物休憩于一体的八图里主题空间，既满足群众需求，又高质量提升了 4500 m²绿地环境，体现了企业回馈社会的大爱之心，让市民感受政企共筑“家门口”的幸福。

三、取得成效

（一）优化空间利用，增加公园内涵，补齐公园建设短板。禅城区城市化程度较高，可用于公园建设的场地紧缺，通过有效利用城区“零碎地”，及居民区周边闲置地等，腾挪出口袋公园建设空间，从植绿到添彩，从增点到扩面，结合企业文化及禅城区传统文化元素，如能源主题公园融入燃气元素等，增加科普性及趣味性，改善公园单一功能，丰富公园内涵，不断优化绿色空间布局。

（二）增加公园的可得性，进一步提升市民的幸福感和获得感。“百企百园”项目，见缝插针的形式多样化建设小公园、小花园、小游园，进一步提升公园的可达性，为儿童增加了游玩空间、老年人增加闲谈休憩场地，市民日常户外

交流有了更多休闲空间，进一步增强了市民的环境体验，有助于形成社区归属感。

（三）提升企业形象，促进企业参与绿美禅城建设的积极性。“百企百园”建设，是禅城区高质量发展的又一个创新实践，能为企业提供展示形象的空间和载体，让企业参与了城市的建设，推动城市能级的提升，实现城市和企业共同成长。同时，建设这一企业赋值平台，让生态价值转化为发展动能。“百企百园”通过个性定制，展示企业文化和形象，既在一定程度上缓解了财政压力，又为企业赋值，充分调动了企业参与城市建设的积极性，激发全民共建共享，推动“绿美禅城”生态建设走深走实。

河源市紫金县：大力推动县城主干道绿化提升助力“荒地”变绿岛

一、背景情况

紫金县安良大道南交通绿岛位于安良大道与蝉茶大道交叉口，与秋江路、沿江路、安良大道共同构成片区内的主要交通要道，路线整体走向由北往南，是进入紫金县城的重要交通节点。

为落实省委“1310”具体部署，深入推进绿美广东生态建设和“百县千镇万村高质量发展工程”，全面推进市县镇绿化工作，系统提升我县城市园林绿化品质，进一步做好绿美紫金的有关工作，提升紫金县城绿化景观效果，紫金县城管综合执法局在县城安良大道南绿化带、安良大道南交通绿岛种植苗木 36207 株（其中乔木 197 棵，灌木 36010 株），种植面积约 6.495 亩。

二、主要做法

（一）因地制宜，科学选择树种。紫金县安良大道南交通绿岛作为进入紫金县城的重要交通节点，在施工改造前植物种类单一，只有草及一些低矮灌木；周边路况较为复杂，西有小丘陵地，两侧是县城主干道，北边有敏捷珑山源著小区。此处的绿化规划设计，既要考虑植物种类是否能融入周边的小丘陵地景观，视觉上成为一个整体，同时也要避免出现植物形态过于稀疏或植物过高遮挡过多的状况。为此，绿

化管理所派出技术人员进行实地调研，根据气候与土壤条件，适地适树，最终选择了香樟、榕树、三角梅等乡土树种进行栽种，这些乡土树种耐旱、适应性强且兼具观赏性，也能融入周边的小丘陵地景观；其次，在栽种时需保证树木的立地条件与生长空间，因此在指导栽种时要保证树与树之间疏密有度，错落有致，形成良好的生长条件。

（二）重点管护，抢抓春植绿化。春季万物复苏，是树木栽植的黄金时期。紫金县城管综合执法局抢抓春季绿化有利时机，全面启动春植绿化工作。树苗种下后，既要重点管护保证树苗成活率，也要保持好树形，定期修剪，去除枯枝、病虫枝，保证树木健康生长。

（三）全民爱“绿”，党员示范引领。在施工现场，紫金县城管综合执法局党员干部充分发挥先锋模范作用，带头开展植绿增绿活动，为县城景观绿道增添一抹靓丽风景，积极传播“爱绿、植绿、护绿、兴绿”的生态建设理念，提高市民爱绿护绿意识。

三、取得成效

随着县城主干道绿化美化水平不断提升，县城人居环境明显改善，城市特色更加鲜明，城市魅力更加彰显，人民群众的获得感、幸福感不断提升。同时，在县委、县政府的正确领导下，广大党员发挥先锋模范作用，社会各界力量积极投身绿化建设一线，践行“绿水青山就是金山银山”理念，推动全社会爱绿植绿护绿兴绿蔚然成风，擦亮绿美紫金生态

底色。

清远市：创新开展古树名木认养，为绿美清远生态建设注入新活力

一、背景情况

为深入贯彻习近平生态文明思想，高质量推进“百县千镇万村高质量发展工程”落地见效，推动绿美清远生态建设工作走深走实，充分发挥生态资源优势，更好调动社会力量参与古树名木保护，清远市城市管理和综合执法局会同清远市林业局、清远市工商业联合会、清远日报社开展了清远市古树名木认养活动。旨在增强全社会保护古树名木的意识，促进古树名木与城市乡村、历史人文和谐共存，留住绿美清远乡愁记忆。目前，全市第一批已有 48 株古树接受了认养，认养资金过百万元。

二、主要做法

（一）建立跨部门协作机制。市城管、林业部门发挥主业优势，负责古树名木认养的手续办理、监督检查及技术指导等工作。工商联发挥“联”企优势，鼓励引导民营企业、个人积极参与认养活动。日报社发挥媒体优势，制定线上、线下宣传策略，保证宣传发动效果。各部门信息互通、优势互补，协同推进古树名木认养活动。

（二）明晰认养实施流程。制定印发《清远市古树名木认养管理实施方案》及认养倡议书，梳理出全市首批开放认养的古树名木 100 株，明确信息发布、报名认定、签订协议、

公示公告、挂牌仪式、活动总结 6 项程序，并规定认养资金使用范围，确保运作规范、操作阳光、安排合理。

（三）丰富宣传发动形式。充分发挥传统媒体、新媒体作用，通过电视、报刊、公众号、短视频及“绿美清远生态公益行”、设置线下集中宣传点等方式，加大宣传力度，扩大古树名木认养活动影响力。通过古树名木认养标识征集、投票，举办古树名木认养授牌仪式等，进一步调动社会各界参与古树名木保护管理，营造全社会珍惜、保护古树名木的浓厚氛围。

三、取得成效

（一）缓解了古树名木保护复壮经费压力。清远市将统筹认养资金对受损害或者长势衰弱的古树名木开展抢救复壮，并编制古树名木认养管理工作技术指引、古树名木故事集锦，为古树名木提供更好的生存条件和保护措施，进一步展示古树名木风采和保护成效。

（二）提高了古树名木保护的社会参与度。认养单位涉及各机关、企事业单位及行业协会，带动了更多社会力量参与古树名木保护。

（三）营造了古树名木保护的良好氛围。增强了公众的责任感和使命感，提高了社会公众对古树名木价值和保护的认知。

揭阳里湖镇：党建引领基层治理 共建“睦邻公园”谋新篇

一、背景情况

（一）历史原因。清末民初，普宁市里湖镇富美村和庵埔村因灌溉用水问题产生纠纷，在多次发生矛盾冲突后，两村成仇，虽为比邻却不相往来，互不通婚，关系紧张，大小争斗不断。直到 2003 年，因修路需要，双方关系有所缓和，但祖辈留下的誓言仍影响着两村村民的关系，并没有随时间抹去。

（二）党建引领，化解矛盾。2021 年，东莞市驻镇帮镇扶村工作队进驻里湖，推动两村矛盾调解工作，并列为帮扶计划。2023 年 6 月，普宁市委领导到富美村调研，协调推动两村化解矛盾。8 月，经过揭阳市委、普宁市委巡察组组织召开的调解会和镇村干部、老人理事会及乡贤代表等参加的座谈会调解推动下，两村成功化解历史遗留问题，摒弃前嫌，消除恩怨隔阂，解除陈规。两村于 10 月 2 日举行仪式，互赠友好牌匾，正式缔结为友好乡邻，共同开启长期友好的发展之路。

随着乡村振兴工作的开展和各方调解，两村重新缔结为友好乡邻，计划于两村交界处建设一处“口袋公园”，命名为“睦邻公园”，同时在园内立碑记录两村“一笑泯恩仇”事件，寄托两村共同开启睦邻友好未来的美好愿望，以此作

为两村缔结友好乡邻的纪念。

二、主要做法

（一）资金筹集。里湖镇通过取得普宁市万泰慈善基金会的资金支持，共筹集建设资金约 350 万元。

（二）规划建设。充分挖掘空间潜力，利用富美村和庵埔村的交界地带的几座破旧老屋及周边闲置地，面积约 1350m²，规划建设口袋公园——“睦邻公园”，园内立碑、配套安装路灯、体育运动等设施，栽植风铃木、芒果、桂花、火焰木、小叶紫薇等乔木。

三、取得成效

“睦邻公园”建成后，成为周边村民茶余饭后休闲健身的新去处，借助沿河优势，与里湖镇“七个一”建设工程串联起美丽河道，实现乡村文化和生态美景的结合，为里湖镇建设典型镇增添别样的风情。

“睦邻公园”成为两村干群齐心协力推进乡风文明建设的生动见证，两村以此为起点，在教育、文化、婚嫁等方面开展交流，友好往来，为共建美丽和谐乡村，同促里湖经济社会发展，推动里湖乡村振兴展现新形象。

附图：





韶关市：因地制宜打造绿美生态体育公园

一、背景情况

韶关国家森林公园莲花山片区，位于韶关市浈江区，距离韶关市中心城区 2 公里，公园内景点众多、森林资源丰富，有韶阳楼、华南虎繁育基地等景点和已建成环山路、绿道、多条健身步道和休闲凉亭，是韶关市区集生态旅游、休闲健身、文化娱乐、科普教育于一体的公园。

凭借优越的地理位置和丰富的资源配套，公园每天吸引着大量的市民游客休闲健身，节假日期间，由家长带领或学校组织到公园郊游的儿童络绎不绝，不少市民提出，希望公园能够丰富健身设施、打造儿童游乐场地。

公园正大门西北侧有一处废弃瑶族风情园和森林烧烤场，场地内绿树林荫，原有建筑、烧烤炉、道路等设施已废弃。

为深入推进绿美广东生态建设，韶关市城市公园管理中心精准把握需求导向，对标对表上级部署要求，深入研究政策精神和扶持方向，精准申请中央、省级有关体育公园建设资金支持，利用闲置土地科学谋划了莲花山生态体育公园。

二、主要做法

（一）需求导向。坚持“人民公园人民建，建好公园为人民”理念，开展需求调查，充分听取和广泛接纳各界意见建议，以充分保护和利用森林公园生态资源、打造儿童游乐和运动健身功能

区为出发点，以项目为依托，对公园绿地复绿增绿，同时将儿童游乐区、健身器材、球场植入林荫之中，因需建设群众满意的绿美公园。

（二）科学谋划。在项目谋划、选址论证、设计完善、树种选取过程中，联合各有关单位多次深入现场调研，科学及时调整完善。同时深入研究政策精神和扶持方向，申请中央、省级有关体育公园建设资金支持。

（三）因地制宜。充分利用废弃的废弃瑶族风情园和森林烧烤场场地，针对场地地形中间低，四周高，高差较大，项目设计过程中将自然地形地貌与儿童游乐设施相融合，场地中间设置儿童游乐区，四周依地形设置步道和石凳，利用原有平地布置健身区和球场，同时依托地形和乔木分布打造景观栈道，营造立体绿美休闲空间；

（四）护绿增绿。按照原生态、近自然、少迁树的原则，对项目范围内的 58 棵乔木全部保留，根据树木分布布置步道及设施，步道铺设透水混凝土保证乔木根系透水透气，同时施工过程注重对乔木进行保护。除原有乔木外，其余绿地根据植物生长条件、景观效果种植灌木及花草，进行立体绿化提升。

三、取得成效

（一）盘活了绿色资源。项目选址充分利用了森林公园废弃场地，盘活了绿色资源，将娱乐健身配套植入林荫之中，让市民游客能够在森林之中娱乐健身，享受绿色生态带来的清凉与野趣，

形成绿化美化效益化融合效果，以“小投入微改造撬动大效能”，让市民畅游在绿美公园中，不断提升市民群众家门口的幸福感。

（二）打造了特色生态公园。项目结合多种景观设计手法营造多样空间，将自然地形地貌与儿童游乐和健身设施相融合，丰富的地形变化元素带来了复杂和挑战，加大了孩子们的好奇心和探索欲。项目完善了森林公园配套设施，拓展了市民游乐健体新空间，打造成为集锻炼、童趣、休闲、娱乐、交流等多功能体验为一体的生态体育公园。