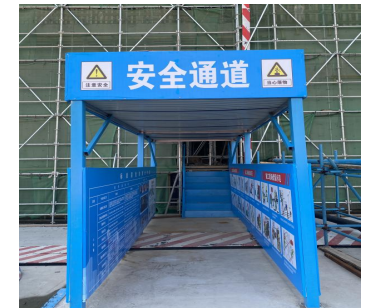


房屋市政工程施工预防高处坠落

“四必须” “三严禁” “五不登” 规定图集



主编单位：山东省住房和城乡建设厅

房屋市政工程施工预防高处坠落

“四必须” “三严禁” “五不登” 规定图集

主编单位：山东省住房和城乡建设厅



《房屋市政工程施工预防高处坠落“四必须”“三严禁”“五不登”规定图集》编审委员会

主任委员：王润晓
常务副主任委员：殷涛
副主任委员：刘明伟 李永刚 王华杰 徐海东
委员：姜经文 张英明 胡雪晶 袁永才 杜润峰 王晓宏
主编：张英明
副主编：秦国栋 张伟 李海涛 吴晓军 陈前钟 李德收 刘洪民 时兆福
编写人员：丁刚 丁丁 丁艳文 于海涛 马明兴 王翔宇 王黎明 元学涛 曲守丰 任远 任遵琦 刘倩 刘雷
李兵 李洋 李通 李真诚 吴昆 张建 张晓蓉 张浩天 范开骐 明宪永 岳喜政 周树凯 赵恒昌
荆玉烨 胡晓波 信恒武 高洪生 董钊 曾海宁 魏元荣（按姓氏笔画排序）
审查人员：万立华 魏建林 万睦 隋永泉 孙德城
主编单位：山东省住房和城乡建设厅
参编单位：青岛市建筑施工安全监督站 青岛西海岸新区建筑工程管理服务中心 章丘区工程质量与安全中心 青岛亿联建设集团股份有限公司 中建八局发展建设有限公司 中建八局第一建设有限公司 中建八局第二建设有限公司

目 录

1.前言	1
2.编制依据	2
3.规定要求	3
3.1四必须	5
3.1.1必须编制方案	6
3.1.2必须防护到位	7
3.1.3必须教育培训	17
3.1.4必须定期体检	20
3.2三严禁	21
3.2.1严禁违章指挥	22
3.2.2严禁违规作业	23
3.2.3严禁违反劳动纪律	29
3.3五不登	34
3.3.1身心不允许不登高	35
3.3.2环境不满足不登高	36
3.3.3防护不到位不登高	38
3.3.4设施不安全不登高	40
3.3.5常识不了解不登高	44



前言

高处坠落，是建筑施工生产安全“五大伤害”事故之首，占事故起数的50%左右，危害性极大。防止和减少高处坠落事故，是降低建筑施工生产安全事故的关键。为此，山东省住房和城乡建设厅制定印发《房屋市政工程施工预防高处坠落“四必须”“三严禁”“五不登”规定》，组织开展了全省房屋市政工程施工预防高处坠落专项整治百日行动。为巩固专项整治行动成果，扎实开展“回头看”工作，山东省住房和城乡建设厅组织青岛市建筑施工安全监督站等单位编写了《房屋市政工程施工预防高处坠落“四必须”“三严禁”“五不登”规定图集》。

本图集依据法律法规、规范标准的最新要求，对《房屋市政工程施工预防高处坠落“四必须”“三严禁”“五不登”规定》中涉及房屋建筑工程施工活动进行了解释，分为前言、编制依据、规定要求等3部分。其中，规定要求是主体部分，按照企业项目“四必须”、施工作业“三严禁”、现场人员“五不登”等有关规定的12个方面，精心选录了100余张照片，直观展示了预防高处坠落“四必须”“三严禁”“五不登”正确做法和常见问题，解析了相关要求，为广大建筑施工专业技术人员和一线作业人员落实相关规定提供有效帮助，具有较强的实用性，可在全省建筑施工安全生产工作中应用，也可作为相关人员的培训资料和安全监督管理人员参考手册。

由于时间较紧，水平有限，定有不妥之处，敬请批评指正。

编审委员会
2023年3月

编制依据	法律法规	《中华人民共和国安全生产法》	《中华人民共和国劳动法》	《建设工程安全生产管理条例》	《山东省安全生产条例》
	国家标准	《建筑与市政施工现场安全卫生与职业健康通用规范》 GB 55034-2022	《施工脚手架通用规范》 GB 55023-2022	《建筑施工安全技术统一规范》 GB 50870-2013	
	行业标准	《建筑施工高处作业安全技术规范》 JGJ 80-2016	《建筑施工安全检查标准》 JGJ 59-2011	《建筑施工作业劳动防护用品配备及使用标准》 JGJ 184-2009	《建筑施工易发事故防治安全标准》 JGJ/T 429-2018
		《龙门架及井架物料提升机安全技术规范》 JGJ 88-2010	《建筑施工塔式起重机安装、使用、拆卸安全技术规程》 JGJ 196-2010	《建筑施工扣件式钢管脚手架安全技术规范》 JGJ 130-2011	
	其他规定	《山东省建筑安全生产管理规定》	《建筑工程预防高处坠落事故若干规定》		

房屋市政工程施工预防高处坠落“四必须”“三严禁”“五不登”规定



根据《安全生产法》《建设工程安全生产管理条例》《山东省安全生产条例》以及《建筑工程预防高处坠落事故若干规定》《工程质量安全手册（试行）》《建筑施工高处作业安全技术规范》（JGJ80-2016）、《建筑施工易发事故防治安全标准》（JGJ/T429-2018）等法律法规和规范标准，制定本规定。

一、企业项目“四必须”

1.必须编制方案。编制施工组织设计时同步制定预防高处坠落安全技术措施，针对脚手架、模板、外用电梯、吊篮以及移动式操作、卸料等各类作业平台的涉高作业，编制预防高处坠落事故专项施工方案。无专项方案或专项方案未按规定审批、签字、验收的，一律不得组织施工。

2.必须防护到位。高处作业面必须按规定设置防护栏、防护门、防护棚、安全网和安全通道，临边、洞口防护应标准化、定型化、工具化，坠落半径应设置安全隔离措施。安全防护设施未经检查验收或不齐全、不严密、不可靠的，一律不得进场作业。

3.必须教育培训。严格执行“三级”教育培训和班前晨会制度，高处作业前必须由施工单位项目部人员向班组和作业人员技术交底并签字确认，安全员应每日、班组长应每班检查指导。未经教育培训的人员不得进场作业，特种作业人员必须持证上岗。

4.必须定期体检。定期组织现场人员查体，跟踪了解、密切观察高处作业人员身体状况和精神状态。对患有疾病、身体不适、过度疲劳、心神不宁等人员，不得安排高处作业。



房屋市政工程施工预防高处坠落“四必须”“三严禁”“五不登”规定



二、施工作业“三严禁”

- 1.严禁违章指挥。高处作业应安排专人指挥和监护，严禁擅自变更工艺、工序和流程，严禁在不具备安全生产条件下强令冒险作业，遇有险情应当立即责令停止作业并安排妥善撤场。
- 2.严禁违规作业。严格遵守高处作业相关规程，正确佩戴和规范使用安全防护用品。物料提升机严禁乘人，作业平台严禁超载，严禁使用自制吊篮，严禁擅自拆卸挪动防护设施，移动、吊运过程中的平台上、物体上和坠落半径内不得站人。
- 3.严禁违反劳动纪律。严禁在临边、洞口、脚手架等危险区域休息、嬉戏、打闹，严禁在未固定、无防护的构件及管道上作业或通行，严禁随意攀爬阳台、脚手架等，严禁酒后上岗作业。

三、现场人员“五不登”

- 1.身心不允许不登高，如患有心脏病、高血压、癫痫、恐高、眩晕、视力听力严重障碍等疾病或身体不适、精神不佳、饮酒等；
- 2.环境不满足不登高，如遇有迷雾、雨雪、雷电、六级以上大风等恶劣天气或夜间没有足够照明等；
- 3.防护不到位不登高，如未戴安全帽、未系安全带、未挂安全绳、未穿防滑鞋或携带笨重物件等；
- 4.设施不安全不登高，如无安全通道、无安全跳板、高压线旁没有遮拦、梯子不防滑、楼顶无固定防护、非载人运输工具等；
- 5.常识不了解不登高，如未经教育培训、未接受技术交底、未持有效证件、现场无人监护或非本工种作业人员、与本工程无关人员等。





四必须

- 必须编制方案
- 必须防护到位
- 必须教育培训
- 必须定期体检



3.1.1 必须编制方案

人民至上，生命至上

高处作业安全技术措施 专项施工方案审核表

工程名称	济南国际医学科学中心医疗综合转化医学基地项目(EPC)		
工程地点	槐荫区支路二东以北、威海路以南、槐北三东以东、槐北四东以西	开、竣工日期	2020.12.30-2023.3.10
建筑面积	156815 m ²	工程造价	8.4 亿元
结构类型	框架、剪力墙	层数/高度/建筑物	跨建 -2-24F
设计单位	中建八局第二建设有限公司	建设单位	山东新泰城置业有限公司
监理单位	山东基方达建设管理有限公司	编制人	张景源
项目负责人	孙三院	项目技术负责人	魏书卿
参加会审人员签字			
单位	施工技术部门	安全部门	质量部门
设备部门	工务		
姓名	李德政	刘炳川	孙三院
马晓峰	马晓峰	马晓峰	马晓峰
审核意见	企业技术负责人(签字): 马晓峰		
监理单位意见	监理单位意见: 同意		
审批日期	2020年12月9日		

注: 此表须经审批合格后方可进行专项施工方案审核。

高处作业安全技术措施 专项施工方案

施工单位: 中建八局第二建设有限公司

工程名称: 济南国际医学科学中心医疗综合转化医学基地项目(EPC)

日期: 2020年12月9日

专职安全生产管理人员: 马晓峰

工程技术专用章

正确示例



★ 释义: 高处作业必须编制施工方案

- **适应条款:** 《建筑施工高处作业安全技术规范》(JGJ80-2016) 3.0.1 建筑施工中凡涉及临边与洞口作业、攀登与悬空作业、操作平台、交叉作业及安全网搭设的, 应在施工组织设计或施工方案中制定高处作业安全技术措施。
- **解析:** 高处坠落是全国房屋市政工程安全事故第一杀手, 在建筑行业五大伤害中仍高居榜首, 正确编制施工方案和安全技术措施, 并按方案执行, 能有效减少安全隐患, 预防此类事故发生。

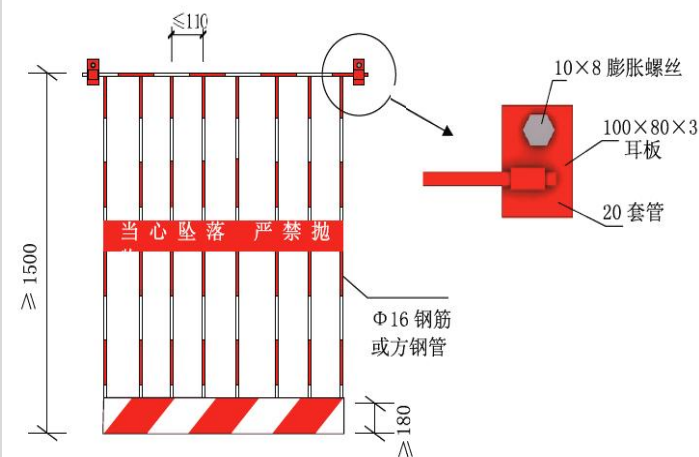
3.1.2 必须防护到位



⊗ 隐患示例



⊙ 正确示例



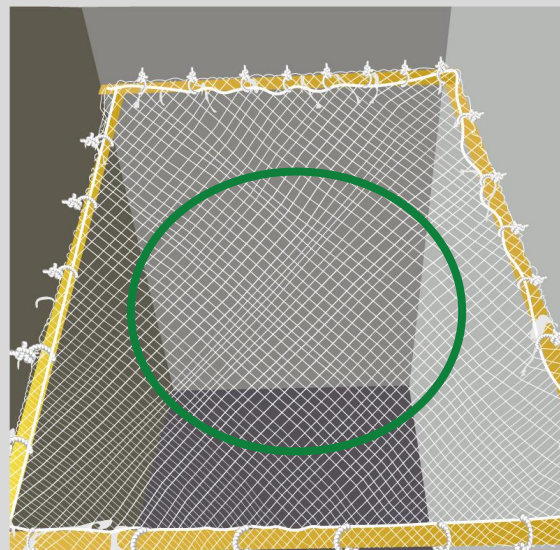
★ 释义：电梯井口必须设置防护门

- **适应条款：**《建筑施工高处作业安全技术规范》（JGJ80-2016）4.2.2 电梯井口应设置防护门，其高度不应小于1.5m，防护门底端距地面高度不应大于50mm，应设置挡脚板。
- **解析：**电梯井口未及时设置防护门，在作业过程中易发生坠落事故或掉落物料而造成物体打击事故，存在安全隐患。

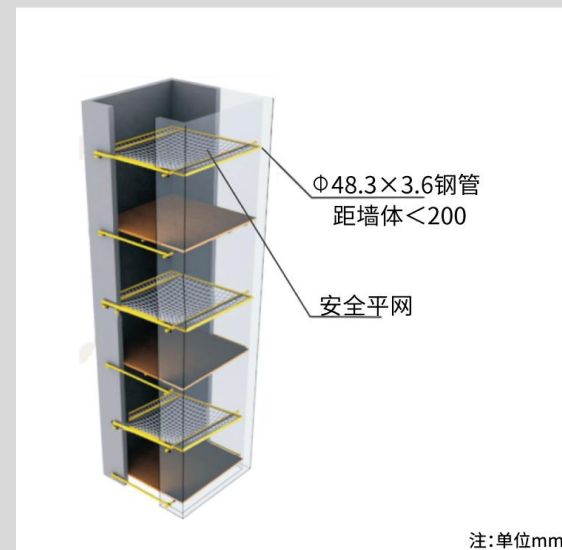
3.1.2 必须防护到位



⊗ 隐患示例



⊙ 正确示例



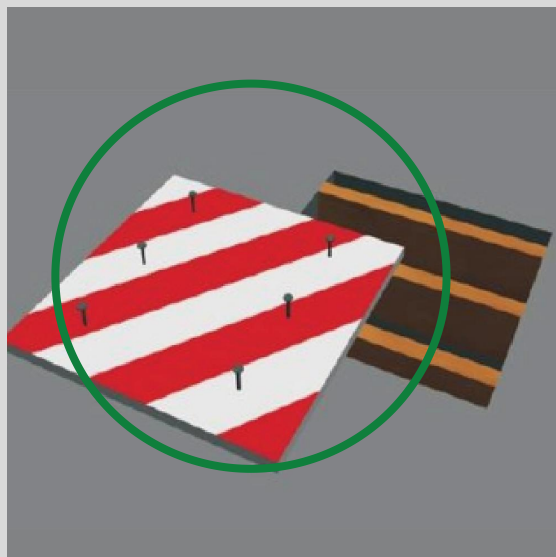
★ 释义：电梯井道必须设置安全平网

- **适应条款：**《建筑施工高处作业安全技术规范》（JGJ80-2016）4.2.3 电梯井道内应每隔2层且不大于10m加设一道安全平网；电梯井道内的施工层上部，应设置隔离防护设施。
- **解析：**电梯井道内应按要求设置安全平网，安全平网能有效防止人、物坠落。

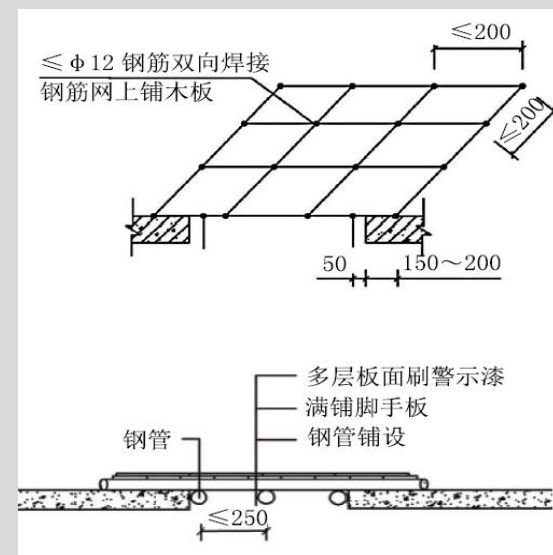
3.1.2 必须防护到位



⊗ 隐患示例



⊙ 正确示例



★ 释义：水平洞口必须采取防护措施

- **适应条款：**《建筑施工高处作业安全技术规范》（JGJ80-2016）4.2.1 洞口作业时应采取防坠落措施，并应符合下列规定：当非竖向洞口短边尺寸为25mm～500mm时，应采用承载力满足使用要求的盖板覆盖，盖板四周搁置应均衡，且应防止盖板移位。当非竖向洞口短边边长为（500mm-1500mm）时，应采用盖板覆盖或防护栏杆等措施，并应固定牢固。
- **解析：**洞口未进行防护，作业时易发生人员坠落事故。

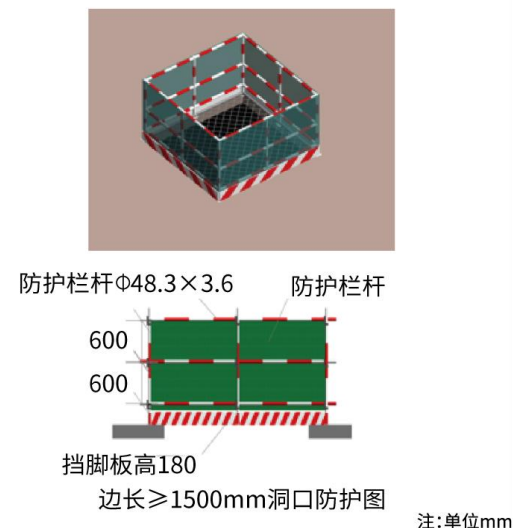
3.1.2 必须防护到位



⊗ 隐患示例



⊙ 正确示例



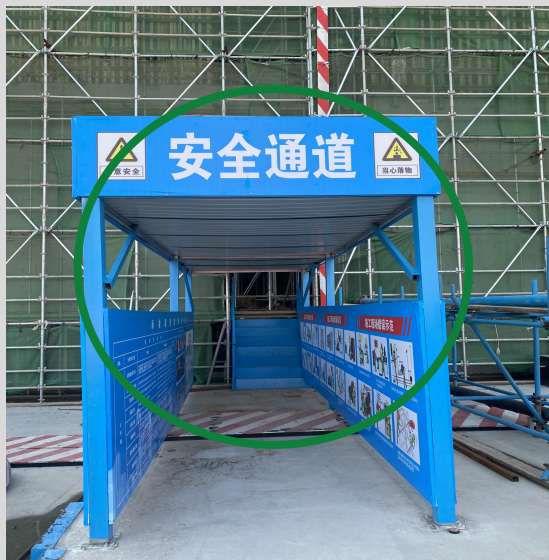
★ 释义：水平洞口必须采取防护措施

- **适应条款：**《建筑施工高处作业安全技术规范》（JGJ80-2016）4.2.1 洞口作业时应采取防坠落措施，并应符合下列规定：当非竖向洞口短边长大于或等于1500mm时，应在洞口作业侧设置高度不小于1.2m的防护栏杆，并应采用密目式安全立网或工具式栏板封闭；洞口应采用安全平网封闭。
- **解析：**为避免坠落事故发生，应在洞口周边加设临边防护。

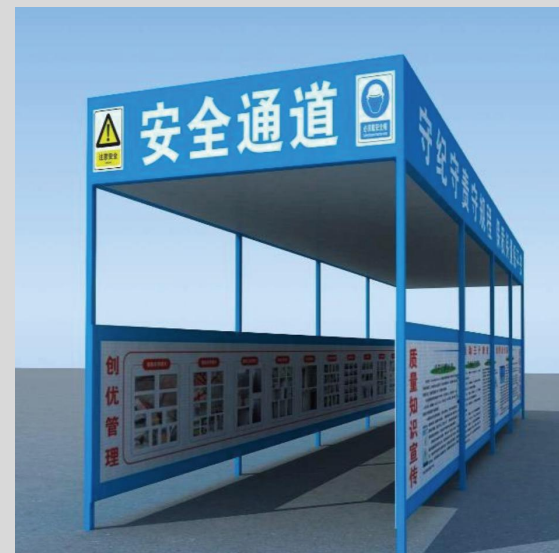
3.1.2 必须防护到位



⊗ 隐患示例



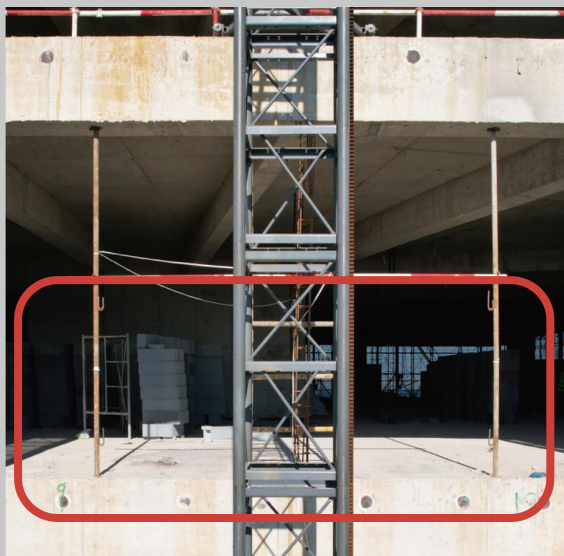
⊙ 正确示例



★ 释义：施工现场人员进出的通道口必须设置安全通道防护棚

- **适应条款：**《建筑施工高处作业安全技术规范》（JGJ80-2016）7.1.4 施工现场人员进出的通道口，应搭设安全防护棚。
- **解析：**安全通道防护棚主要是防止通行人员遭受物体打击，防止工人随意进出建筑物，保护行走人员进出安全，预防物体打击事故发生，搭设方式、长度应符合规范要求。

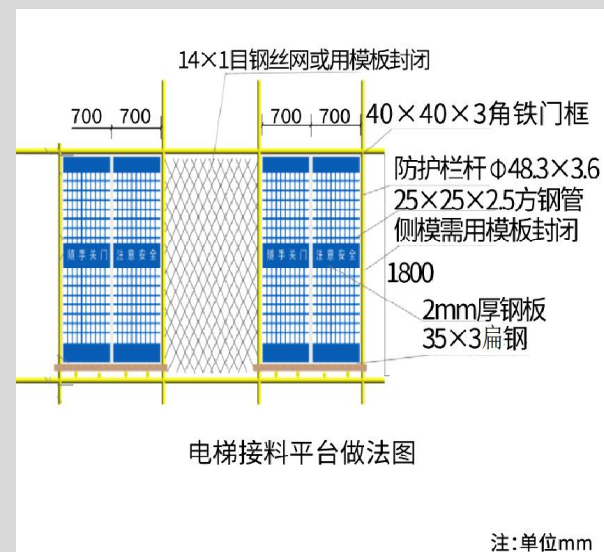
3.1.2 必须防护到位



⊗ 隐患示例



⊙ 正确示例

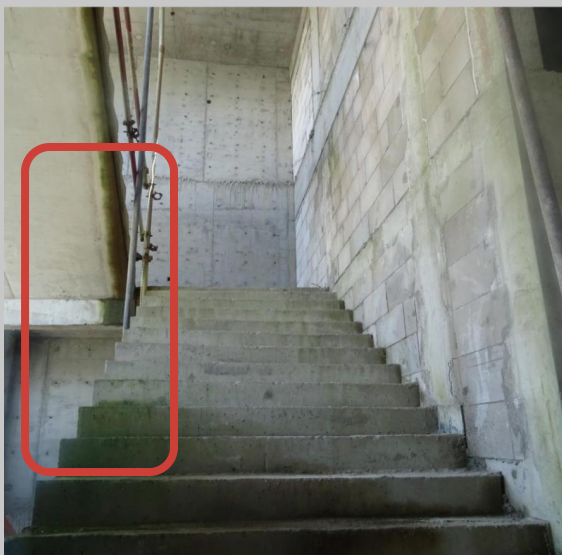


★ 释义：施工升降机平台出口必须设置层门

- **适应条款：**《施工升降机安全规程》（GB10055-2007） 5.1.1 各停层处应设置层门，层门不应突出到吊笼的升降通道上。
- **解析：**施工电梯层门主要防止人员坠落和物体坠落，为避免事故发生，应对洞口周边加设层门，且采取固定措施。

3.1.2 必须防护到位

人民至上，生命至上



⊗ 隐患示例



⊙ 正确示例

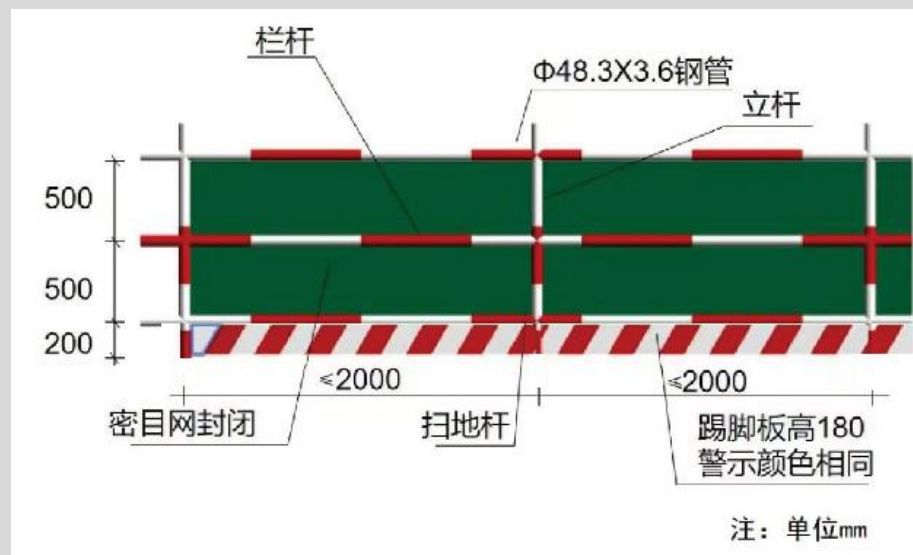
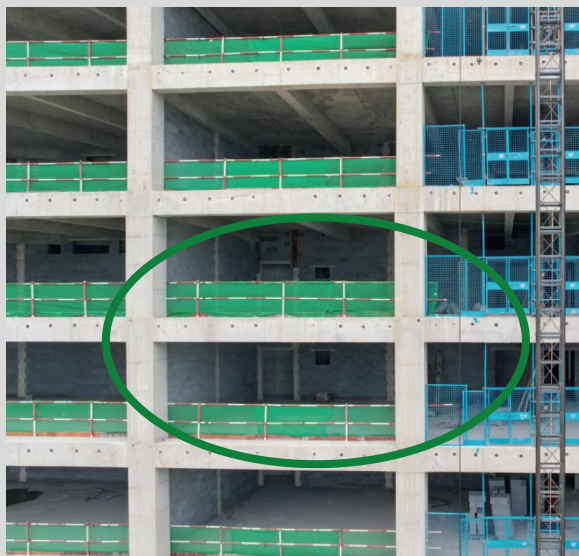


★ 释义：楼梯必须搭设临边防护

- **适应条款：**《建筑施工高处作业安全技术规范》（JGJ80-2016）4.3.1 临边作业的防护栏杆由横杆、立杆及挡脚板组成，防护栏杆应符合下列规定：防护栏杆应为两道横杆，上杆距地面高度应为1.2m，下杆应在上杆和挡脚板中间设置；当防护栏杆高度大于1.2m时，应增设横杆，横杆间距不应大于600mm；防护栏杆立杆间距不应大于2m；挡脚板高度不应小于180mm。
- **解析：**防护栏杆应为两道横杆，上杆距地面高度应为1.2m，下杆应在上杆和挡脚板中间设置，挡脚板高度不应小于180mm；防护栏杆立杆间距不大于2m，且采取固定措施，能有效预防人员上下楼梯时发生高处坠落事故。

3.1.2 必须防护到位

人民至上，生命至上



☑ 正确示例

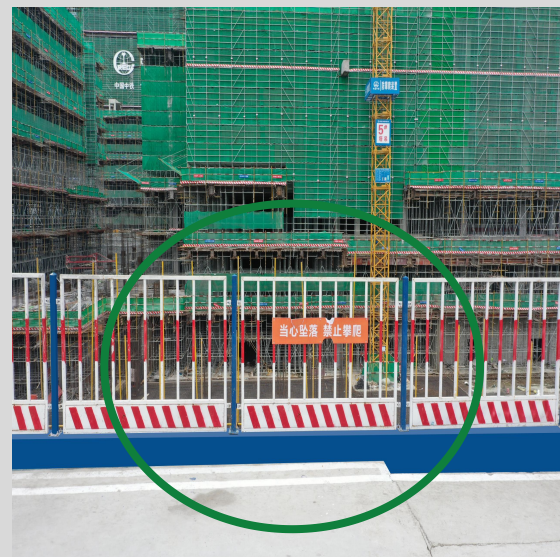
★ 释义：楼层临边必须设置防护栏杆

- **适应条款：**《建筑施工高处作业安全技术规范》（JGJ80-2016）4.1.1 坠落高度基准面2m及以上进行临边作业时，应在临空一侧设置防护栏杆。
- **解析：**楼层临边防护应按规范要求及时搭设，防护栏杆能有效预防高处坠落事故发生，对需临时拆除或变动的安全防护设施，应采取可靠措施，作业后应立即恢复；严禁随意拆除防护栏杆。

3.1.2 必须防护到位



⊗ 隐患示例



⊙ 正确示例

★ 释义：基坑周边必须设置临边防护

- **适应条款：**《建筑施工易发事故防治安全标准》（JGJ/T429-2018）5.1.1 开挖深度超过2m的基坑和基槽周边、边坡的坡顶未安装栏杆或栏板的阳台边、雨棚与挑檐边、楼梯口、楼梯平台……防护栏杆应为两道横杆，上杆离地高度应为1.2m，下杆应在上杆和挡脚板中间设置，立杆间距不应大于2m，底端应固定牢固。
- **解析：**开挖深度超过2m的基坑需加设临边防护，能有效降低安全风险，预防坠落事故发生。

3.1.2 必须防护到位

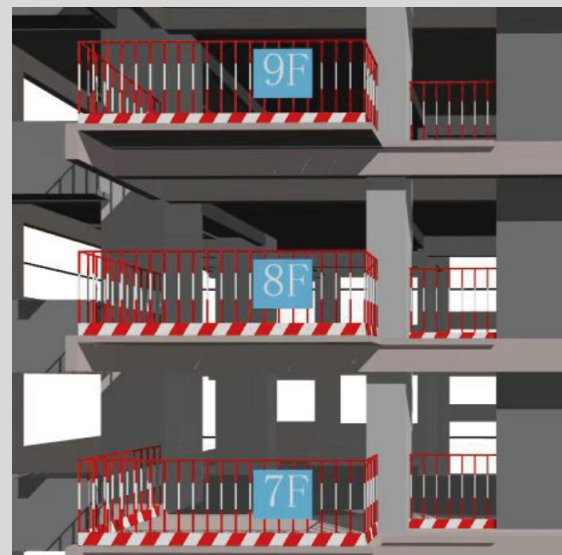
人民至上，生命至上



⊗ 隐患示例



⊙ 正确示例

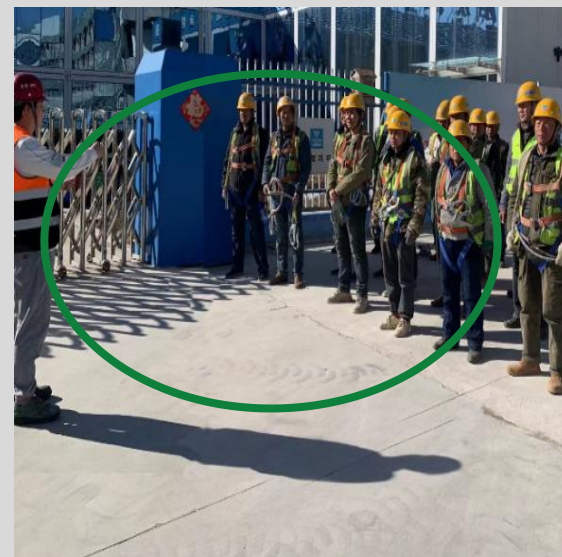
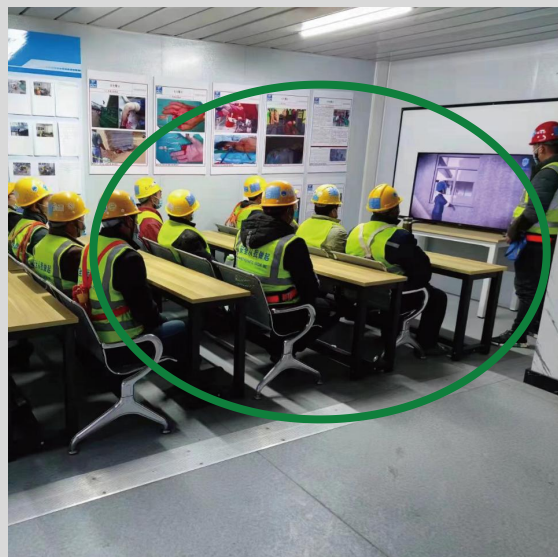


★ 释义：阳台、窗台高度低于800mm的外窗洞口和阳台周边必须设置临边防护

- 适应条款：《建筑施工易发事故防治安全标准》（JGJ/T429-2018）5.1.1 开挖深度超过2m的基坑和基槽周边、边坡的坡顶未安装栏杆或栏板的阳台边、雨棚与挑檐边、楼梯口、楼梯平台……防护栏杆应为两道横杆，上杆离地高度应为1.2m，下杆应在上杆和挡脚板中间设置，立杆间距不应大于2m，底端应固定牢固。
- 解析：阳台、窗台周边应按规范要求及时搭设临边防护，能有效预防作业人员高处坠落事故发生，对需临时拆除或变动的安全防护设施，应采取可靠措施，作业后应立即恢复；严禁随意拆除防护栏杆。

3.1.3 必须教育培训

人民至上，生命至上



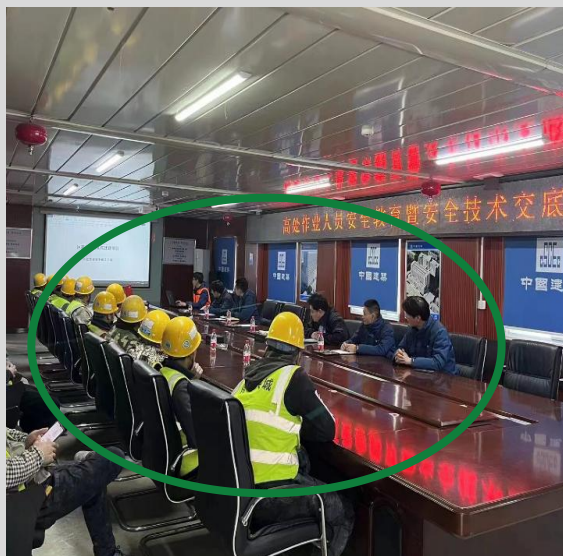
☑ 正确示例

★ 释义：新进场施工人员必须做三级教育培训

- **适应条款：**《建筑施工安全检查标准》（JGJ59-2011）3.1.3 施工人员新入场时，工程项目部应组织进行以国家安全法律法规、企业安全制度、施工现场安全管理规定及各工种安全技术操作规程为主要内容的三级安全教育培训、考核。
- **解析：**三级安全教育是公司、项目、班组三个层次的安全教育，是新入场工人岗前必备的过程，能让新入场工人更好地了解法律法规、安全知识、施工环境、工程特点、作业内容及各工种的操作规程、劳动纪律等，提高作业人员的安全意识。

3.1.3 必须教育培训

人民至上，生命至上



☑ 正确示例

★ 释义：项目部必须对作业人员进行安全技术交底

- **适应条款：**《建筑施工高处作业安全技术规范》（JGJ80-2016）3.0.3 高处作业施工前，应对作业人员进行安全技术交底，并应记录。应对初次作业人员进行培训。
- **解析：**对现场作业人员进行安全技术交底，使其了解各自工种的安全技术操作规程和施工现场危险因素、施工方案、规范标准、操作规程和应急措施，提高作业人员的安全意识，预防安全事故的发生。

3.1.3 必须教育培训

人民至上，生命至上



☑ 正确示例

★ 释义：特种作业人员必须持证上岗

- **适应条款：**《中华人民共和国安全生产法》第三十条，生产经营单位的特种作业人员必须按照国家有关规定经专门的安全作业培训，取得相应资格，方可上岗作业。
- **解析：**因特种作业人员所从事的工作潜在的危险性很大，一旦发生事故不仅会给作业人员自身的生命安全造成危害，而且也容易给其他从业人员甚至人民群众的生命和财产安全造成重大损失，所以特种作业人员必须经过培训考核持证上岗。

3.1.4 必须定期体检



☑ 正确示例

★ 释义：作业人员必须进行健康检查

- 适应条款：《中华人民共和国劳动法》第六章第五十四条，对从事有职业危害作业的劳动者应当定期进行健康检查。
- 解析：定期进行健康检查能够清楚地了解劳动者的健康状况以及相关职业禁忌。



三严禁

- 严禁违章指挥
- 严禁违规作业
- 严禁违反劳动纪律



3.2.1 严禁违章指挥

人民至上，生命至上



☑ 正确示例

★ 释义：高处作业时设专人指挥和监护

- 解析：高处作业设专人指挥和监护确保施工作业安全有序，及时发现和消除安全隐患，及时发现和纠正人的不安全行为、避免人员交叉作业、发现物的不安全状态，把可能发生事故的各种因素消灭在萌芽状态，做到防患于未然。

3.2.2 严禁违规作业

人民至上，生命至上



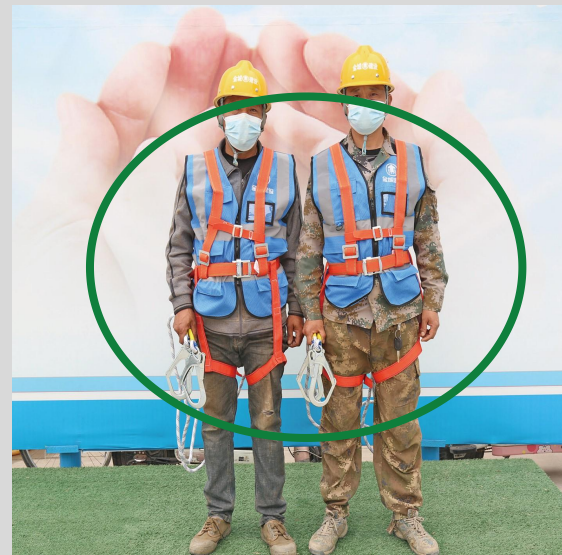
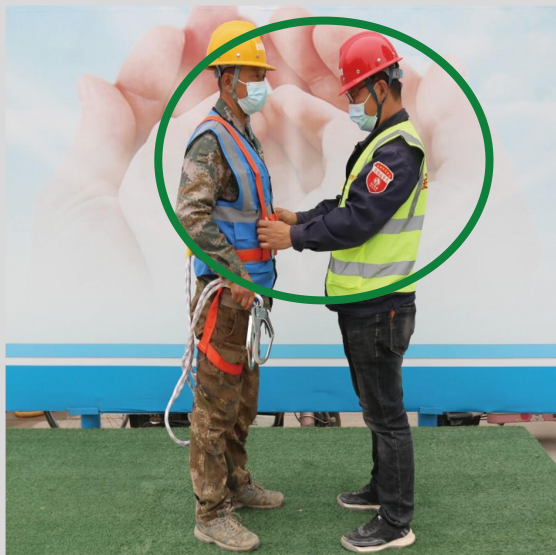
☑ 正确示例

★ 释义：遇到险情应停止高处作业

- **适应条款：**《中华人民共和国安全生产法》第五十五条，从业人员发现直接危及人身安全的紧急情况时，有权停止作业或者在采取可能的应急措施后撤离作业场所。
- **解析：**从业人员遇险情容易慌乱，存在较大安全风险，遇到险情时，应立即停止一切高处作业，有序疏散人群撤离至安全地带，降低安全风险。

3.2.2 严禁违规作业

人民至上，生命至上



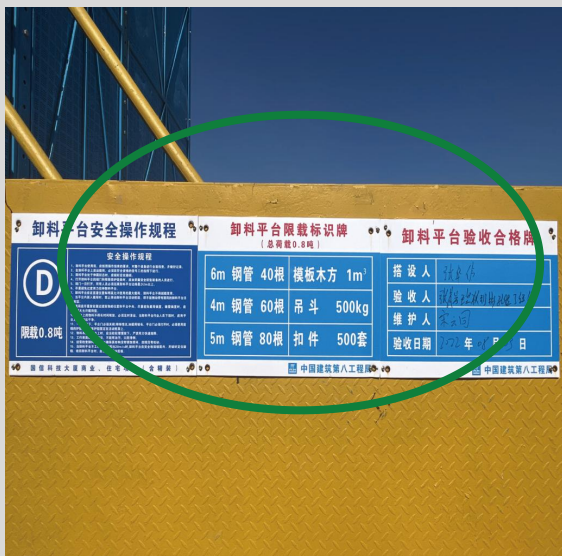
✔ 正确示例

★ 释义：作业人员应正确佩戴劳动防护用品

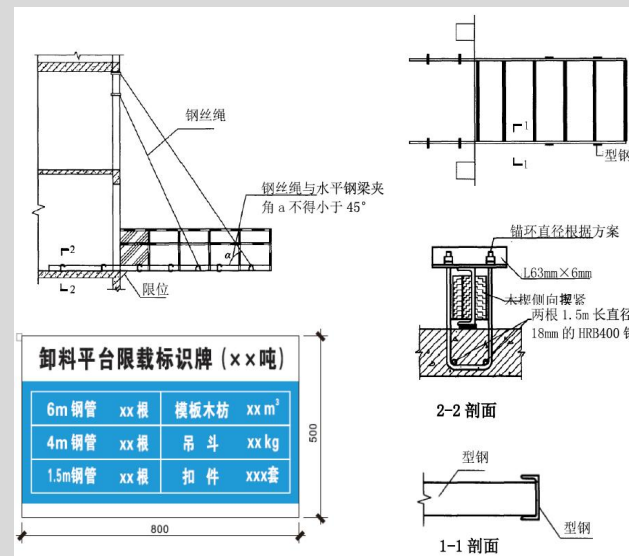
- **适应条款：**《建筑施工作业劳动防护用品配备及使用标准》（JGJ-184-2009）2.0.4 进入施工现场人员必须佩戴安全帽。作业人员必须戴安全帽、穿工作鞋和工作服；应按作业要求正确使用劳动防护用品。
- **解析：**正确使用劳动防护用品，是保障作业人员人身安全与健康的重要措施，也是保障生产经营单位安全生产的基础。

3.2.2 严禁违规作业

人民至上，生命至上



☑ 正确示例



★ 释义：作业平台严禁超载

- **适应条款：**《建筑施工高处作业安全技术规范》（JGJ80-2016）6.1.4 应在操作平台明显位置设置标明允许负载值的限载牌及限定允许的作业人数，物料应及时转运，不得超重、超高堆放。
- **解析：**作业平台超载易发生坍塌、倾翻事故，使用过程中需悬挂限载限重标志牌，卸料平台上严禁长期堆放物料，应随堆随吊。

3.2.2 严禁违规作业



⊗ 隐患示例



⊙ 正确示例



★ 释义：严禁使用违规改装吊篮

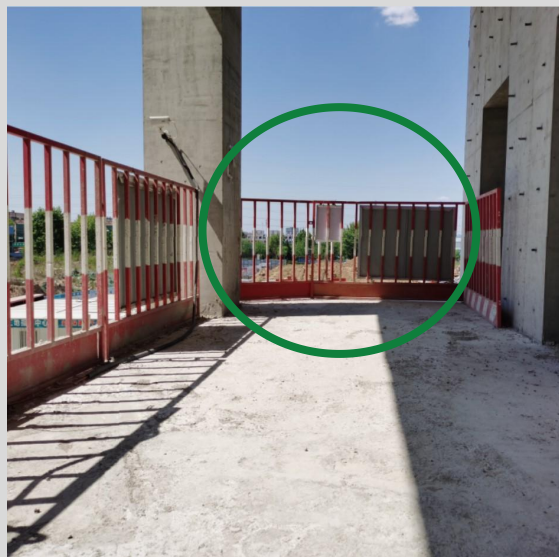
- **适应条款：**《建筑施工高处作业安全技术规范》（JGJ80-2016）5.2.9 高处作业不得使用座板式单人吊具，不得使用自制吊篮。
- **解析：**吊篮应按照方案进行安装，并由持吊篮特种作业操作资格证人员负责吊篮的安装工作，严禁私自改制吊篮构造。私自改装的吊篮安全装置不可靠，结构不够严密，没有相应的保护装置，安全风险较大，易发生坠落事故。

3.2.2 严禁违规作业

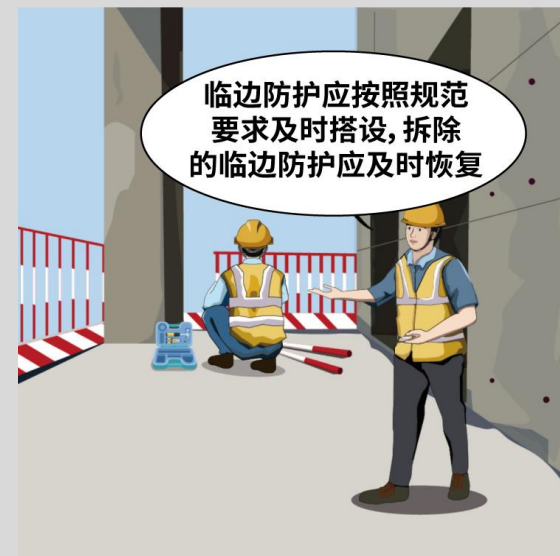
人民至上，生命至上



⊗ 隐患示例



☑ 正确示例



★ 释义：临边防护拆除应及时恢复

- **适应条款：**《建筑施工高处作业安全技术规范》（JGJ80-2016）3.0.9 对需临时拆除或变动的安全防护设施，应采取可靠措施，作业后应立即恢复。
- **解析：**临边防护应按规范要求及时搭设，防护栏杆能有效预防作业人员高处坠落事故发生，对需临时拆除或变动的安全防护设施，应采取可靠措施，作业后应立即恢复；严禁随意拆除防护栏杆。

3.2.2 严禁违规作业

人民至上，生命至上



⊗ 隐患示例



⊙ 正确示例

★ 释义：塔吊吊装时物体严禁违规站人

- 适应条款：《建筑施工塔式起重机安装、使用、拆卸安全技术规程》（JGJ196-2010）4.0.12 物件起吊时应绑扎牢固，不得在吊物上堆放或者悬挂其他物件；零星材料起吊时，必须用吊笼或钢丝绳绑扎牢固。当吊物上站人不得起吊。
- 解析：在起吊装物体时，无任何防护措施，无安全带张挂点，易造成人员失稳坠落，发生安全事故。

3.2.3 严禁违反劳动纪律

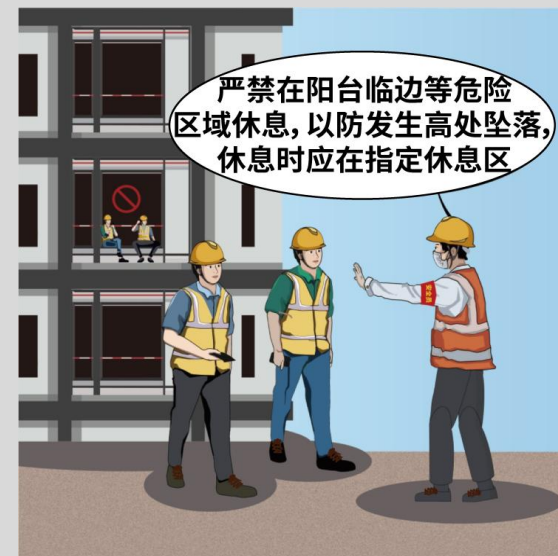
人民至上，生命至上



⊗ 隐患示例



☑ 正确示例



★ 释义：作业人员严禁在临边、洞口、脚手架等危险区域休息

● 解析：人员休息时意识较为放松，不注意自我保护，靠近临边等危险区域休息打闹，易造成高处坠落事故。

3.2.3 严禁违反劳动纪律

人民至上，生命至上



✔ 正确示例



★ 释义：严禁在未采取固定、无防护措施的构件上作业通行

- 适应条款：《建筑施工高处作业安全技术规范》（JGJ80-2016）5.2.3 严禁在未固定、无防护设施的构件及管道上进行作业或通行。
- 解析：未固定、无防护的构件安全系数较低，易发生倾覆，人员在作业通行时，无防护措施，易发生坠落等事故。

3.2.3 严禁违反劳动纪律

人民至上，生命至上



⊗ 隐患示例



⊙ 正确示例

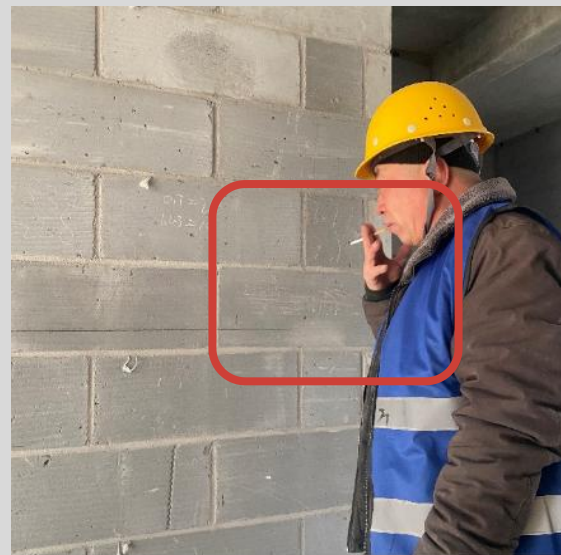
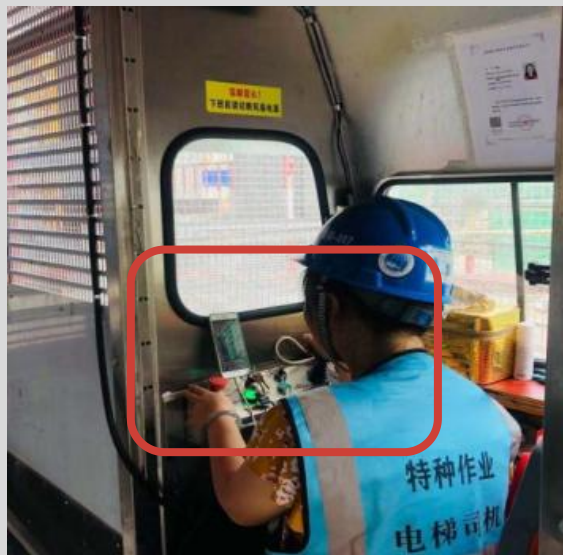


★ 释义：作业人员严禁攀爬脚手架

- **适应条款：**《建筑施工高处作业安全技术规范》（JGJ80-2016）5.1.1 登高作业应借助施工通道、梯子及其他攀登设施和用具。
- **解析：**施工作业人员在脚手架、阳台之间等非规定的通道攀登、翻越上下，安全防护措施得不到保障，容易发生高处坠落事故。

3.2.3 严禁违反劳动纪律

人民至上，生命至上



⊗ 隐患示例

★ 释义：作业人员严禁在施工区域抽烟、玩手机、嬉戏打闹等

● 解析：施工作业场所内违反劳动纪律，注意力不集中，易造成高处坠落、引发火灾等安全事故。

3.2.3 严禁违反劳动纪律

人民至上，生命至上



☑ 正确示例

★ 释义：作业人员严禁酒后上岗

- 解析：作业人员酒后上岗，易造成精神注意力不集中、思维混乱、反应迟钝、大脑意识不清晰，易发生安全事故。



五不登

▶▶▶

- 身心不允许不登高
- 环境不满足不登高
- 防护不到位不登高
- 设施不安全不登高
- 常识不了解不登高



3.3.1 身心不允许不登高

人民至上，生命至上



☑ 正确示例

★ 释义：作业人员应在身心健康的情况下登高作业

- **适应条款：**《中华人民共和国安全生产法》第四十四条，生产经营单位应当关注从业人员的身体、心理状况和行为习惯，加强对从业人员的心理疏导、精神慰藉，严格落实岗位安全生产责任，防范从业人员行为异常导致事故发生。
- **解析：**血压过高容易造成头疼、眩晕、身体不适等症状，出现意外与坠落事故风险较高。高处作业人员应进行岗前体检，凡患有职业禁忌症的，如心脏病、高血压、恐高症等不宜从事高处作业。

3.3.2 环境不满足不登高

人民至上，生命至上



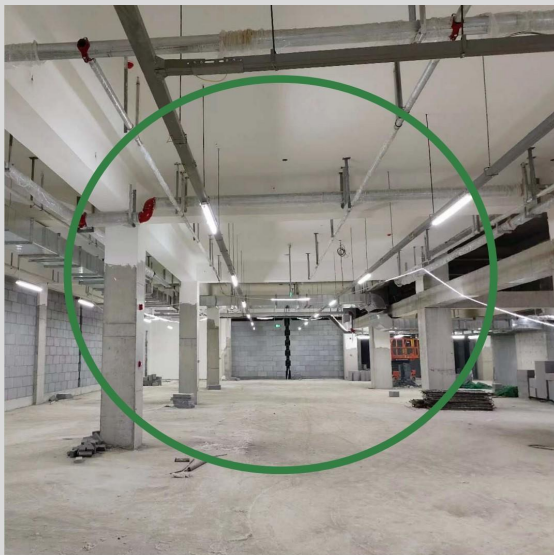
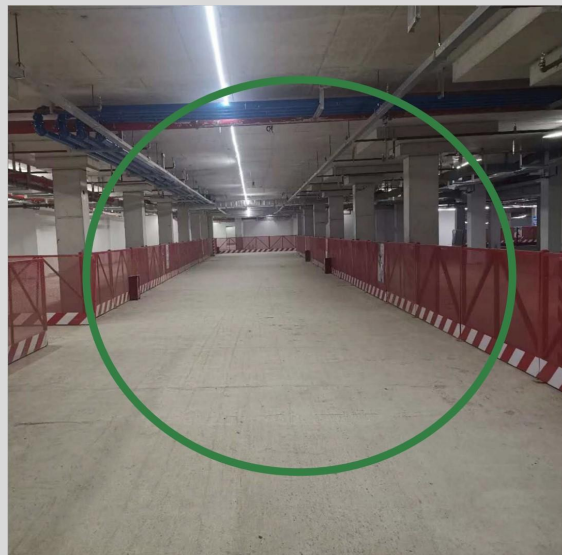
☑ 正确示例

★ 释义：恶劣天气应停止高处作业

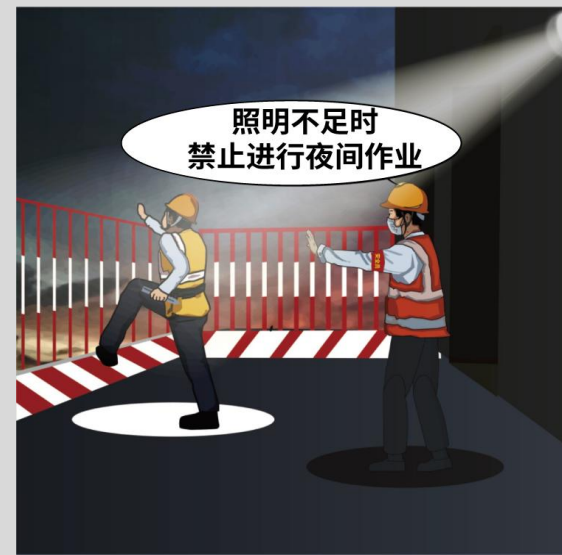
- **适应条款：**《建筑施工高处作业安全技术规范》（JGJ80-2016）3.0.8 当遇6级及以上强风、浓雾、沙尘暴等恶劣气候，不得进行露天攀登与悬空高处作业。
- **解析：**大风、大雨、大雪、大雾等恶劣天气容易发生安全事故，存在较大安全风险，尤其高处作业时容易发生坠落事故，应立即停止一切高处作业。

3.3.2 环境不满足不登高

人民至上，生命至上



☑ 正确示例



★ 释义：照明不足严禁进行夜间作业

- 解析：无自然采光，无足够的照明会造成作业人员视线不清，对周边环境无法做出正确判断，极大增加了安全事故发生的概率。

3.3.3 防护不到位不登高

人民至上，生命至上



⊗ 隐患示例



☑ 正确示例

★ 释义：施工作业时应挂安全绳

- 解析：施工立面的安全带无张挂点，加设安全绳能够更好地保证施工人员生命安全，作业时应将安全带用安全锁扣正确挂置在独立设置的专用安全绳上，防止坠落，保证人员生命安全。

3.3.3 防护不到位不登高



⊗ 隐患示例



☑ 正确示例

★ 释义：施工作业时严禁携带笨重物件登高作业

- 解析：作业人员严禁携带笨重物件进行登高作业，大体积物件易影响登高人员视线，携带自重较大的物件时易造成重心不稳，导致作业人员高空坠落。

3.3.4 设施不安全不登高



⊗ 隐患示例



☑ 正确示例



★ 释义：作业层应满铺脚手板

- **适应条款：**《建筑施工扣件式钢管脚手架安全技术规范》（JGJ130-2011）6.2.4 作业层脚手板应铺满、铺稳、铺实。
- **解析：**作业层未铺满、铺稳、铺实脚手板易造成作业人员踩空，导致高处坠落，造成安全事故。

3.3.4 设施不安全不登高

人民至上，生命至上



⊗ 隐患示例



⊙ 正确示例



★ 释义：不得使用自制木梯或无防滑措施的梯子

- **适应条款：**《便携式金属梯安全要求》（GB 12142-2007）5.7 单梯和延伸梯底段应有防滑梯脚固定在梯框底部或有相应等效的防滑措施。
- **解析：**梯脚加强件应能让防滑件自由转动，以便当梯子在使用中倾斜时，防滑件能正确对正地面。梯脚不防滑容易导致作业人员登梯作业时发生滑倒、坠落事故，造成人员伤害。

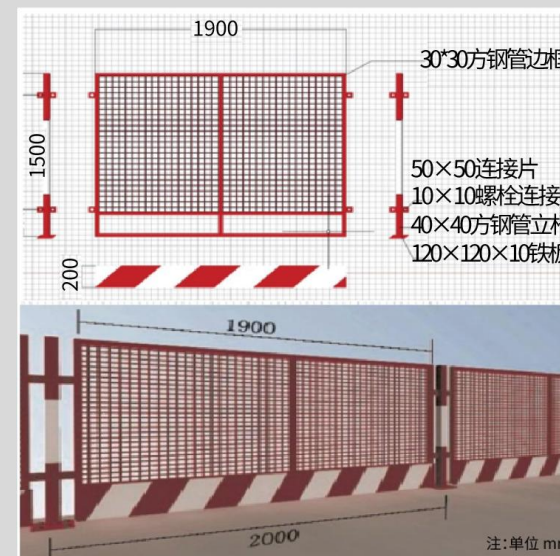
3.3.4 设施不安全不登高



⊗ 隐患示例



⊙ 正确示例



★ 释义：楼顶应设置临边防护

- **适应条款：**《建筑施工易发事故防治安全标准》（JGJ/T429-2018）5.1.1 对坡度大于25°的屋面，防护栏杆高度不应小于1.5m。
- **解析：**楼顶临边防护能有效保护作业人员临边作业时的安全，能有效预防作业人员和物体高处坠落。

3.3.4 设施不安全不登高



⊗ 隐患示例



⊙ 正确示例



★ 释义：施工作业人员应佩戴劳动防护用品

- **适应条款：**《建筑施工作业劳动防护用品配备及使用标准》（JGJ-184-2009）2.0.2 从事施工作业人员必须配备符合国家现行有关标准的劳动防护用品，并应按规定正确使用。
- **解析：**现场作业人员必须正确佩戴安全帽、系安全带、穿防滑鞋等劳动防护用品，高处作业时劳动防护用品未佩戴或不规范，易发生安全事故。

3.3.5 常识不了解不登高

人民至上，生命至上



✔ 正确示例

★ 释义：未经教育培训、未接受技术交底严禁登高作业

- **适应条款：**《建筑施工安全技术统一规范》（GB50870-2013） 8.2.4 施工单位应建立分级、分层次的安全技术交底制度。安全技术交底应有书面记录，交底双方应履行签字手续，书面记录应在交底者、被交底者和安全管理者三方留存备查。
- **解析：**教育培训和技术交底能让作业人员更好地了解法律法规、安全知识、施工环境、工程特点、作业内容及各工种的操作规程、劳动纪律等，提高作业人员的安全意识。

3.3.5 常识不了解不登高

人民至上，生命至上



⊗ 隐患示例



☑ 正确示例

★ 释义：现场无人监护严禁登高作业

- 解析：高处作业设专人指挥和监护，确保施工作业安全有序，及时发现和消除安全隐患，及时发现和纠正人的不安全行为、避免人员交叉作业、发现物的不安全状态，把可能发生事故的各种因素消灭在萌芽状态，做到防患于未然。

人民至上，生命至上



房屋市政工程施工预防高处坠落
“四必须” “三严禁” “五不登” 规定图集



山东省住房和城乡建设厅